

**GERMENCİK İLÇE MİLLİ
EĞİTİM MÜDÜRLÜĞÜ**

2024-2028 STRATEJİK PLANI

*Eğitimdir ki, bir milleti ya özgür, bağımsız, sanlı, yüksek
bir topluluk halinde yaşatır; ya da esaret ve sefaletle terk
eder.*

K. Atatürk





Stratejik plan, bir kurumun mevcut durumu ile gelecekte ortaya çıkması muhtemel gidişatını inceleme, hedeflerini belirleme, bu hedeflere ulaşmak için strateji geliştirme ve uygulama sonuçlarını ölçümleme sürecidir. Bu süreç, resmi ve özel tüm kurum ve kuruluşlar tarafından azami önem verilerek planlanmalı ve bu kapsamda tüm yapılan çalışmalar mümkün mertebe bu plana uygun olmalıdır. Bilinmelidir ki bu plana uygunluk oranı ne derece fazla ise mali, sosyal, kültürel ve eğitim alanındaki tüm hedeflere ulaşmak o derece mümkün olacaktır. Bu kapsamda İlçe Milli Eğitim Müdürlüğünce hazırlanmış olan 2024-2028 Stratejik Planının; bireyler ve ülkemiz üzerinde eğitimin ne derece önemli olduğu bilinciyle hazırlandığı inancıyla stratejik plan hazırlama ekibine teşekkür eder, bu planın İlçe Milli Eğitim Müdürlüğü nezdinde tüm eğitim camiamıza hayırlı olmasını dilerim.

Turgay GÜLENC
Kaymakam



5018 sayılı Kamu Mali Yönetimi ve Kontrol Kanununun 9. maddesi, kamu idarelerine stratejik plan hazırlama yükümlülüğü getirmektedir. Stratejik yönetim sürecinin doğası gereği Germencik İlçe Milli Eğitim Müdürlüğü'nün Stratejik Planı 2024-2028 yıllarını kapsayacak şekilde yeniden hazırlanmış ve uygulamaya konmuştur.

Değişim ve gelişim süreçlerinin hız kazandığı çağımızda; bu süreçleri doğru ve hızlı algılayan toplumlar, öncü ve önder olma yeteneklerini artırarak, toplumlarının ekonomik, sosyal, kültürel ve düşünsel gereksinimlerini karşılayabilmektedirler. Bu değişim ve gelişim sürecinde, lider bir ülke olabilmemiz, her alanda algılama ve reaksiyon verebilme yeteneklerimizi geliştirmemize bağlıdır. Bunun için kurumlar, sahip oldukları insan kaynaklarını nitelikli işgücüne dönüştürmelidirler.

Eğitim ve öğretim toplumsal açıdan çok önemlidir. Bu açıdan bakıldığında eğitimde stratejik planlamanın önemi daha iyi kavranacaktır. Eğitimin, toplumsal değerler ve toplumun beklentileri doğrultusunda bireyde istendik davranışlar sergilemesi süreci olduğu düşünülürse, eğitim kurumlarının, özellikle eğitim ortamlarının daha da iyi bir seviyeye getirmeleri için, stratejik planlamanın önemi büyüktür. Bu amaçların sınırlı kaynaklar kullanarak gerçekleştirilebileceğini ve tüm kaynakların da sonsuz olmadığını düşünürsek, performansımızı, bu kaynakları en etkin, gerçekçi ve ekonomik biçimde kullanmamız gerektiği aşikardır. Stratejik plan, misyondan yola çıkılan bir vizyon olduğuna göre, gelecekte arzulanan standarda ulaşabilmek için üst düzey yöneticilerinin tam desteği ile kurum kültürünün oluşmasının sağlanması ve her kademedeki çalışanların aidiyet duygusu içerisinde çalışması ile başarıya ulaşacaktır.

Eğitim öğretim süreçlerinin sürekli geliştirilmesi, iyileştirilmesi ve verimliliğin artırılması, eğitim kurumlarımızın fiziki donanım ve eğitim kalitesi açısından yeterliliklerinin geliştirilmesi, hizmet içi eğitim yoluyla tüm çalışanlarımızın bilgi ve beceri kalitesinin yükseltilmesi ile okullarımızdaki eğitim-öğretimin kalitesinin artırılması için ilçemizin tüm kaynaklarını harekete geçirmeye, diğer yandan, ilçemizde yaşayan her bireyin eğitim olanaklarından yararlanmalarını sağlamaya çalışıyoruz. Stratejik Plan, yürütülen faaliyetlerin amaçlarını, ölçülebilir hedeflerini önceden belirlenmiş göstergeler doğrultusunda performansının ölçülmesini ve bu yönde kaynaklarının etkin ve verimli kullanılmasını sağlayacaktır.

Germencik İlçe Milli Eğitim Müdürlüğü'nün paydaşlarına çalışmalarında başarılar dilerim.

Kemal ÇİFTÇİ
İlçe Milli Eğitim Müdürü

İLÇE KAYMAKAMI SUNUŞU
İLÇE MİLLİ EĞİTİM MÜDÜRÜ SUNUŞU
İÇİNDEKİLER

TANIMLAR

BÖLÜM: STRATEJİK PLAN HAZIRLIK SÜRECİ	1
A. Strateji Geliştirme Kurulu	1
B. Stratejik Planlama Ekibi	1
BÖLÜM: DURUM ANALİZİ	2
A. Kurumsal Tarihçe	2
B. Uygulanmakta Olan Stratejik Planın Değerlendirilmesi	2
C. Mevzuat Analizi	3
D. Üst Politika Belgeleri Analizi	4
E. Faaliyet Alanları ile Ürün ve Hizmetlerin Belirlenmesi	5
F. Paydaş Analizi	6
G. Kuruluş İçi Analiz	9
H. GZFT Analizi	14
i. Tespitler ve İhtiyaçların Belirlenmesi	15
BÖLÜM: GELECEĞE BAKIŞ	16
A. Misyon, Vizyon, Temel Değerler	16
B. Stratejik Amaçlar	17
C. Amaç, Hedef, Gösterge ve Stratejilere İlişkin Kartlar	18
D. Maliyetlendirme	31
E. İzleme ve Değerlendirme	31
EKLER	32

TANIMLAR

Stratejik Plan: Kamu idarelerinin orta ve uzun vadeli amalarını, temel ilke ve politikalarını, hedef ve önceliklerini, performans ölçütlerini ve bunlara ulaşmak için izlenecek yöntemler ile kaynak dağılımlarını içeren plandır (5018 s. Kamu Mali Yönetimi ve Kontrol Kanunu, Madde 3)

Stratejik Plan Genelgesi: 2024-2028 dönemi stratejik plan çalışmalarının başlatılması için Milli Eğitim Bakanlığı Strateji Geliştirme Başkanlığı tarafından hazırlanarak duyurulan 06.10.2022 tarih ve 2022/21 sayılı genelgedir.

Hazırlık Programı: 2024-2028 dönemi stratejik plan hazırlık sürecinin aşamalarını, bu aşamalarda gerçekleştirilecek faaliyetleri, bu aşama ve faaliyetlerin tamamlanacağı tarihleri gösteren zaman çizelgesini, kurul ve ekip üyelerinin sayısını ve niteliğini açıklayan programdır.

Misyon: Kurumun/kuruluşun var oluş sebebini açıklayan, kurumun/kuruluşun kimlere, hangi amaçla ve hangi alanda hizmet verdiğini yöntemleriyle birlikte açıklayan bildirgedir.

Vizyon: Kurumun/kuruluşun ideal geleceğini sembolize eden, plan dönemi sonunda nerede olmak istediğini, nereye varmak istediğini ifade eden bildirgedir.

Amaç: Kurumun/kuruluşun plan dönemi sonuna kadar genel olarak elde etmek ve ulaşmak istediği sonucu ifade eder.

Hedef: Amaların spesifik (özel) ve nicel verilerle ölçülebilir, gerçekleştirilebilir ve somut şekilde ifade edilmesidir.

Paydaş: Kurumla/kuruluşla doğrudan veya dolaylı ilgisi olan, her ne suretle olursa olsun kurumdan etkilenen ve kurumu etkileyen kişi, grup, kurum ve kuruluşları ifade eder.

GZFT (SWOT) Analizi: Kurumun güçlü ve zayıf yönlerinin belirlenmesi, kurum için mevcut fırsatların ve tehditlerin tespit edilmesi amacıyla farklı teknikler kullanılarak yapılan analizdir.

Faaliyet: Belirli bir amaca ve hedefe yönelen, başlı başına bir bütünlük oluşturan, yönetilebilir ve maliyetlendirilebilir üretim veya hizmetlerdir.

Performans Göstergesi (PG): Stratejik planda hedeflerin ölçülebilirliğini miktar ve zaman boyutuyla ifade eden göstergelerdir.

Stratejik Plan Değerlendirme Raporu: İzleme tabloları ile değerlendirme sorularının cevaplarını içeren ve her yıl şubat ayının sonuna kadar hazırlanan rapordur.

Üst Politika Belgeleri: Kalkınma planı, hükümet programı, orta vadeli program, orta vadeli mali plan ve yıllık program ile idareyi ilgilendiren ulusal, bölgesel ve sektörel strateji belgeleridir.

1. BÖLÜM: STRATEJİK PLAN HAZIRLIK SÜRECİ

07 Temmuz 2022 tarihli ve 2022/14 sayılı Genelgenin yayımlanmasının hemen ardından Müdürlüğümüz Strateji Geliştirme Kurulu ve Stratejik Plan Hazırlama Ekibi kurulmuştur.

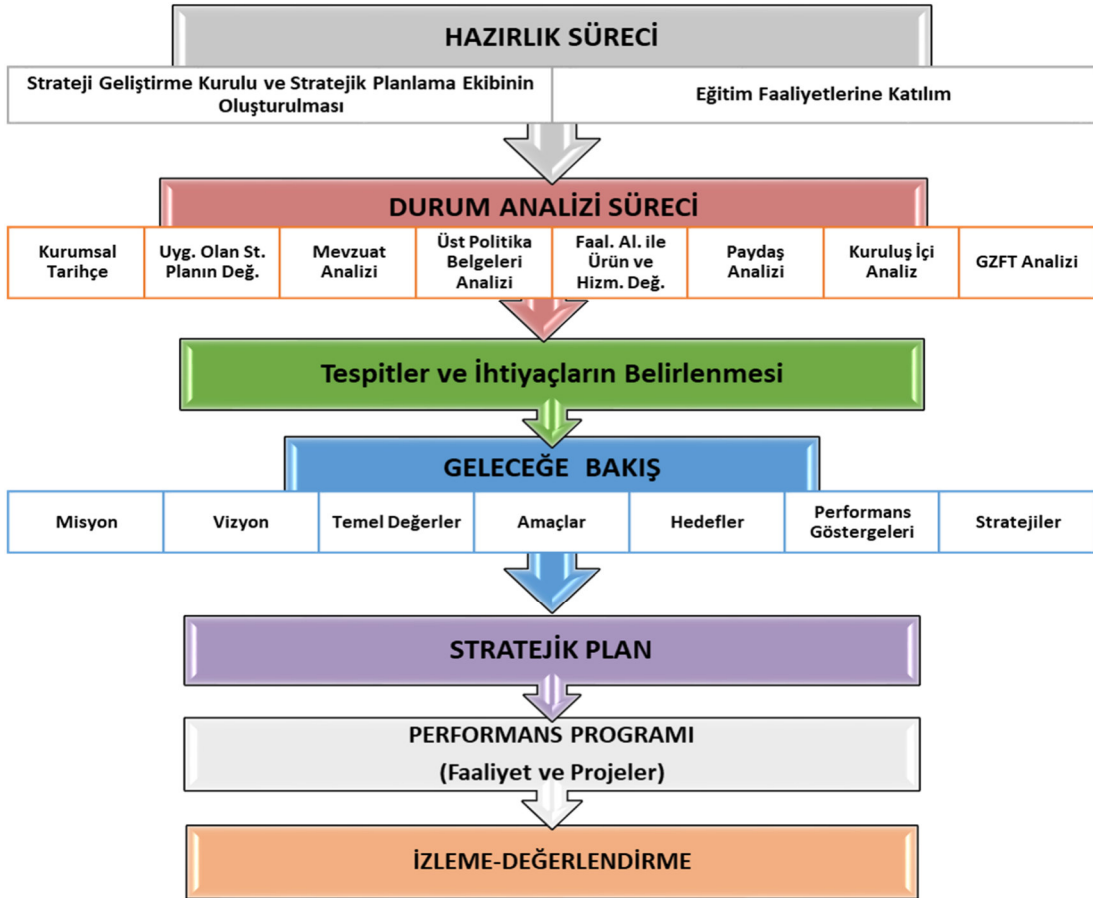
A. Strateji Geliştirme Kurulu

Müdürlüğümüzün 2024-2028 Stratejik Planı hazırlık çalışmaları kapsamında MEB Stratejik Plan Hazırlama Programına uygun olarak İlçe Milli Eğitim Müdürü başkanlığında, 1 Şube Müdürü, 3 okul müdürünün katılımıyla toplam 5 kişiden Strateji Geliştirme Kurulu oluşturulmuştur.

B. Stratejik Planlama Ekibi

Müdürlüğümüzün 2024-2028 Stratejik Planı hazırlık çalışmaları kapsamında MEB Stratejik Plan Hazırlama Programına uygun olarak Strateji Biriminden sorumlu Şube Müdürünün başkanlığında 6 kurum (İlçe Milli Eğitim Müdürlüğü) personelinin katılımıyla toplam 7 kişiden Stratejik Plan Hazırlama Ekibi oluşturulmuştur.

Şekil 1. Germencik İlçe Milli Eğitim Müdürlüğü 2024-2028 Stratejik Plan Hazırlama Modeli



2. BÖLÜM: DURUMANALIZİ

A. KURUMSAL TARİHÇE

Müdürlüğümüz 14.12.1983 tarih ve 179 sayılı Kanun Hükmünde Kararname ile Milli Eğitim Bakanlığı ve Gençlik ve Spor Bakanlığı birleştirilerek Milli Eğitim Gençlik ve Spor Bakanlığı kurulduğundan aynı ad altında İl ve İlçe Milli Eğitim Gençlik ve Spor Müdürlükleri oluşturulmuştur. Bu tarihten itibaren müdürlüğümüz, Aydın Milli Eğitim Gençlik ve Spor Müdürlüğüne bağlı İlçe Milli Eğitim Müdürlüğü olarak görevini sürdürmüştür. 24.01.1989 tarih ve 356 sayılı Kanun Hükmünde Kararname ile Gençlik ve Spor Müdürlüğü, Milli Eğitimden ayrılmıştır. Müdürlüğümüzün teşkilat yapısı 1992 tarih ve 3797 sayılı Milli Eğitim Bakanlığı Teşkilat ve Görevleri Hakkında Kanununun 53. maddesine göre 1992 yılında, 18.11.2012 tarih ve 28471 sayılı Milli Eğitim Bakanlığı İl ve İlçe Müdürlükleri Yönetmeliği ile 2012 yıllarında yeniden düzenlenmiştir. Müdürlüğümüz yapılan son düzenleme sonucunda İlçe Milli Eğitim Müdürü başkanlığında, 2 şube müdürü, 1 Şef, 8 V.H.K.İ ve 4 Memur 2 hizmetli ile 4 hizmet bürosu ile çalışmalarına devam etmektedir.

İlçe Milli Eğitim Müdürlüğü Şehit Cafer İlkokulu/Ortaokulu, Okul ek binası üst katı iken doğan zorunluluk nedeniyle buraya Ticaret Meslek lisesi taşınmıştır. İlçe Milli Eğitim müdürlüğü de bugünkü Nüfus İdare binasının 4. katına taşınmak zorunda kalmıştır. O dönem Eğitim öğretim faaliyetlerini sürdürmekte olan Germencik Lisesi ile Ticaret Meslek Lisesi birleştirilerek Çok Programlı Lise haline dönüşmesiyle birlikte;

İlçe Milli Eğitim Müdürlüğü 29/11/1999 tarihinde Camikebir Mahallesi Namık Kemal Caddesi 78 numaralı binanın ikinci katında yerleşmiş, 300 m² alana sahip 8 odalı mekanda hizmet vermeye devam etmektedir.

B. UYGULANMAKTA OLAN STRATEJİK PLANIN DEĞERLENDİRİLMESİ

Germencik İlçe Milli Eğitim Müdürlüğünün 2019-2023 Stratejik Planı; MEB 2019-2023 Stratejik Planı ve MEB 2023 Vizyon Belgesi doğrultusunda 3 amaç ve 18 hedeften oluşturulmuştur. Bu hedefler altında, Müdürlüğümüzün hedeflerinin gerçekleşme düzeylerini ifade edecek nitelikte 229 performans göstergesi belirlenmiştir. Planda yer alan hedefleri gerçekleştirmek için belirlenen tedbir ve stratejilerin tamamına yakını uygulanmış, faaliyetler gerçekleştirilmiştir.

2019 yılında yaşanan İzmir Depremi sonucu, ilimizin deprem bölgesine yakın olması sebebiyle kurumlarımızın fiziki yapıları depremden olumsuz etkilenmiştir. Eğitim öğretimin aksamaması için gerekli tüm tedbirler alınmış ve uygulanmıştır.

Dünya genelini etkisi altına alan pandemi nedeniyle yüz yüze eğitime ara verilmesi, çevrimiçi eğitime geçilmesi sonucunda önceden belirlediğimiz hedeflerimizi ifade eden performans göstergelerinin bir kısmı mücbir nedenlerle ölçülememiştir (öğrencilerin devam takiplerinin yapılması, sosyal faaliyetlere katılım düzeyleri vb.). Bunun yanında bazı performans göstergelerinde 2023 yılı için belirlenen hedefe daha erken ulaşılmıştır (EBA sistemine kayıtlı öğrenci-öğretmen oranları, ortaöğretimde disiplin yaptırımı uygulanan öğrenci oranları vb.). Müdürlüğümüz; pandemi nedeniyle yaşanan olumsuz durumlara rağmen öğrenci, öğretmen ve velilerimizin eğitim-öğretim faaliyetlerinden tam olarak yararlanabilmeleri amacıyla Bakanlığımızın tüm talimatlarını eksiksiz ve zamanında yerine getirmiştir.

6 Şubat 2023'te ülkemizde yaşanan ve "asrın felaketi" olarak nitelendirilen deprem nedeniyle, deprem bölgesinden gelen öğrencilerimizin motive edilmesi ve ihtiyaçlarının

karşılanması en önemli önceliğimiz haline gelmiştir. Deprem bölgesinden ilimize gelen öğrencilerimiz ve velilerimiz için eğitim kurumlarımız seferber edilmiş, öğrencilerimizin nakil işlemleri, kurum kayıtları gecikmeye meydan vermeden gerçekleştirilmiştir. Bununla beraber öğrencilerimize ve velilerimize psiko-sosyal destek sağlanmış, yardım kampanyalarına katılım sağlanmış, diğer kampanyalara destek verilmiştir. İl Milli Eğitim Müdürlüğü tarafından yürütülen proje tabanlı çalışmalarla ilgili faaliyetler gerçekleştirilerek duruma müdahale edilmiştir.

2024-2028 Stratejik Plan Dönemi “Durum Analizi” çalışmalarına kaynak olmak üzere, müdürlüğümüzün hedeflerinin gerçekleşme durumlarını belirlemek amacıyla hazırladığımız izleme-değerlendirme raporuna göre; 2019-2023 Stratejik planımızda yer alan 229 göstergeden 161’inde (%70,3) 2023 hedefine ulaşılmış, 25’inde (%10,9) 2023 hedefine makul düzeyde ulaşılmıştır. 25 performans göstergesinde (%10,9) hedeften sapma meydana gelmiş, 18 performans göstergesinde (%7,9) hedeften büyük oranda sapma meydana gelmiştir. Bu sonuçlara göre; “üniversiteye yerleşme oranlarının artırılması (tüm lise türlerinde), ara devamsız ve sürekli devamsız öğrenci oranlarının azaltılması (tüm kademelerde), okuldan kendi isteğiyle ayrılma oranlarının azaltılması” öncelikli ihtiyaçlar olarak tespit edilmiştir.

C. MEVZUAT ANALİZİ

Tablo 1. Mevzuat Analizi

Yasal Yükümlülük	Dayanak	Tespitler	İhtiyaçlar
<p>Müdürlüğümüz</p> <ul style="list-style-type: none"> • “Dayanak” başlığı altında sıralanan Kanun, Kanun Hükmünde Kararname, Tüzük, Genelge ve Yönetmeliklerdeki ilgili hükümleri yerine getirmek • “Eğitim-öğretim hizmetleri, insan kaynaklarının gelişimi, halkla ilişkiler, stratejik plan hazırlama, stratejik plan izleme-değerlendirme süreci iş ve işlemleri” faaliyetlerini yürütmek • Resmi kurum ve kuruluşlar, sivil toplum kuruluşları ve özel sektörle mevzuat hükümlerine aykırı olmamak ve faaliyet alanlarını kapsamak koşuluyla protokoller ve diğer işbirliği çalışmalarını yürütmekle yükümlüdür. 	<ul style="list-style-type: none"> • T.C. Anayasası • 1739 Sayılı Millî Eğitim Temel Kanunu • 652 Sayılı MEB Teşkilat ve Görevleri Hakkındaki Kanun Hükmünde Kararname • 222 Sayılı İlköğretim ve Eğitim Kanunu • 657 Sayılı Devlet Memurları Kanunu • 5442 Sayılı İl İdaresi Kanunu • 3308 Sayılı Mesleki Eğitim Kanunu • 439 sayılı Kanun • 4306 Sayılı Zorunlu İlköğretim ve Eğitim Kanunu • 5018 Sayılı Kamu Mali Yönetimi ve Kontrol Kanunu • Cumhurbaşkanlığı 1. Nolu Kararnamesi (10/7/2018-30474) • 04.12.2012/202358 Sayı İl İlçe MEM’in Teşkilatlanması 43 Nolu Genelge • MEB Strateji Geliştirme Başkanlığının 6 Ekim 2022 tarih ve 2022/21 s. Genelgesi • MEB 21.08.2023 tarih ve 2023/28 sayılı Genelgesi (2023-2024 Eğitim ve Öğretim Yılına İlişkin İş ve İşlemler) • MEB Personel Mevzuat Bülteni • Taşıma Yoluyla Eğitime Erişim Yönetmeliği • MEB Millî Eğitim Müdürlükleri Yönetmeliği (22175 Sayılı RG Yayınlanan) • Millî Eğitim Bakanlığı Rehberlik ve Psikolojik Danışma Hizmetleri Yönetmeliği • 26 Şubat 2018 tarihinde yayımlanan (Güncelleme; 2021, 3.1 Sürüm) Kamu İdarelerinde Stratejik Planlamaya İlişkin Usul ve Esaslar Hakkındaki Yönetmelik • Millî Eğitim Bakanlığı İl ve İlçe Millî Eğitim Müdürlükleri Yönetmeliği (28471 Sayılı RG) 	<ul style="list-style-type: none"> • Müdürlüğümüz, hizmetlerini mevzuattaki hükümlere uygun olarak yürütmektedir. • Diğer kurumlarla işbirliği gerektiren çalışmalarda, gerek tabi olduğumuz mevzuat gerekse diğer kurumların mevzuatları arasında uyumsuzluk ortaya çıkabilmektedir • Tabi olduğumuz mevzuatın kapsamı, Müdürlüğümüzün sorumluluk alanını çeşitlendirmekle birlikte yetki alanını sınırlamaktadır • Kurumsal kültürümüz, mevzuatta sık yaşanan değişikliklere hazırlıklı olmasına rağmen öğrenci ve velilerimizden oluşan paydaşlarımız, yeni ve farklı çalışmalara uyuma direnç göstermektedir. • Merkezi sınav sistemlerinin sık değişmesi, müfredat uygulamalarının sık değişmesi, ders türlerinin ve sayılarının sık değişmesi gibi etkenler, eğitim-öğretim faaliyetlerindeki istikrarı etkilemektedir. • Öğretmen meslek gelişimi için Hizmet içi eğitim faaliyetlerinin düzenlenme şeklinin yeniden ele alınması gerekmektedir. 	<ul style="list-style-type: none"> • Diğer kurumlarla işbirliğinde, yetki alanının genişletilmesi • Mevzuat itibarıyla İlçe Millî Eğitim Müdürlüklerinin yetkilerinin artırılması • Eğitim uygulamaları konusunda ulusal düzeyde tanıtım çalışmaları yaparak öğrenci ve velilerinin bilgilendirilmesi • Mevzuatta ihtiyaç duyulan değişikliklerde “yenileme” çalışmaları yerine “güncelleme” çalışmalarına yer verilmesi • Öğretmen meslek gelişimi kapsamında düzenlenen faaliyetlerin verimliliğinin artırılması

D. ÜST POLİTİKA BELGELERİ ANALİZİ

Tablo 2: Üst Politika Belgeleri Analizi

ÜST POLİTİKA BELGESİ	İLGİLİ BÖLÜM
5018 sayılı Kamu Mali Yönetimi ve Kontrol Kanunu	Madde 3, Madde 7, Madde 8, Madde 9, Madde 10, Madde 11, Madde 13, Madde 15, Madde 17, Madde 41, Madde 42
2023-2025 Orta Vadeli Program	İstihdam-Politika ve Tedbirler (s. 19; Madde 1, 4, 6, 15), Finansal İstikrar-Politika ve Tedbirler (s. 24; Madde 21)
12. Kalkınma Planı	Eğitimde Kalitenin Artırılması, Mesleki Eğitimde Niteliğin Artırılması
MEB 2024-2028 Stratejik Planı	Durum Analizi, Geleceğe Bakış
MEB 2022 İdare Faaliyet Raporu	Bölüm 3 (Faaliyetlere İlişkin Bilgi ve Değerlendirmeler, Bölüm 4 (Kurumsal Kabiliyetin ve Kapasitenin Değerlendirilmesi), Bölüm 5 (Öneri ve Tedbirler)
2022-2023 MEB İstatistikleri	Eğitim Göstergeleri
MEB 2017-2023 Öğretmen Strateji Belgesi	Bölüm 1 (Amaçlar, Hedefler)
20. Milli Eğitim Şurası Kararları	Temel Eğitimde Fırsat Eşitliği, Mesleki Eğitimin İyileştirilmesi, Öğretmenlerin Mesleki Gelişimi
TÜİK İstatistikleri	TÜİK 2022 Ulusal Eğitim İstatistikleri
TÜBİTAK Vizyon 2023 Eğitim ve İnsan Kaynakları Raporu	Türkiye’de Eğitim Sisteminin Sorunları (s. 19),Eğitim ve İnsan Kaynaklarına İlişkin Genel Değerlendirmeler (s. 23), Türkiye’de Her Düzeydeki Mesleki ve Teknik Eğitime İlişkin Değerlendirmeler (s. 44), Eğitim Sisteminde Yapılması Gerekenler (s. 66)
OECD Eğitim Politikası Perspektifleri-2023 (OECD Education Policy Perspectives-2023)	Türkiye’de Erişim ve Kalite İçin Eğitim Reformlarının Değerlendirilmesi Raporu (Taking Stock of Education Reforms for Access and Quality in Türkiye; No:68; s.4-32; 2023)

E. FAALİYET ALANLARI İLE ÜRÜN VE HİZMETLERİN BELİRLENMESİ

Tablo 3: Faaliyet Alanı-Ürün/Hizmet Listesi

Faaliyet Alanı	Ürün/Hizmetler
A- Eğitim-Öğretim Hizmetleri	<ol style="list-style-type: none">1. Eğitim-öğretim iş ve işlemleri2. Ders Dışı Faaliyet İş ve İşlemleri3. Özel Eğitim Yerleştirme İşlemleri4. Okul Öncesi Eğitim Ücret Tespit Çalışmaları5. Eğitim Kurumu Açma, Kapama ve Dönüştürme Hizmetleri6. Kurumlarda Teknolojik Altyapı Çalışmalarını Düzenleme7. Anma ve Kutlama Programlarının Yürütülmesi8. Yarışmaların Düzenlenmesi ve Değerlendirilmesi İşleri9. Sosyal, Kültürel, Sportif Etkinliklerle İlgili Organizasyon10. Öğrenci Yatılılık ve Bursluluk İşlemleri11. Eğitim Bölgelerinin Oluşturulması12. Zümre Toplantılarının Planlanması ve Yürütülmesi13. Okul Kayıt Bölgeleri İşlemleri14. İlçe İstihdam ve Mesleki Eğitim Kurulu İşlemleri15. Öğrencileri Sınavlara Hazırlama ve Yetiştirme Kurs İşlemleri
B- Yaygın Eğitim Hizmetleri	<ol style="list-style-type: none">1. Beceri ve Hobi Kursları Açılış Onay İşlemleri2. Kadımlar İçin Mesleki Eğitim Projesi İle İlgili İşlemler3. Okullar Hayat Olsun Projesi İle İlgili İşlemler
C- Strateji Geliştirme, Ar-Ge Faaliyetleri	<ol style="list-style-type: none">1. Stratejik Planlama İşlemleri2. İhtiyaç Analizlerinin Yapılması3. Eğitime İlişkin İstatistiklerin Tutulması4. Projeler Koordinasyon İşlemleri5. Eğitimde Kalite Yönetimi Sistemi (EKYS) İşlemleri6. Ar-Ge Faaliyetleri Kapsamında Öğretmenlerin Eğitim İhtiyacının Giderilmesi
D- İnsan Kaynaklarının Gelişimi	<ol style="list-style-type: none">1. Personel Özlük İşlemleri2. Norm Kadro İşlemleri3. Hizmet içi Eğitim Faaliyetleri4. Atama ve Yer Değiştirme İşlemleri
E- Fiziki ve Mali Destek	<ol style="list-style-type: none">1. Sistem ve Bilgi Güvenliğinin Sağlanması2. Ders Kitapları ile Eğitim Araç-Gereç Temini ve Dağıtımı3. Taşınır Mal İşlemleri4. Taşınır Eğitim İhale ve Hak Ediş İşlemleri5. Taşınır Eğitim Yemek İhale ve Hak Ediş İşlemleri6. Okul Kantin İşlemleri7. Lojman ve Tesis Hizmetleri8. Temizlik, Güvenlik, Isıtma, Aydınlatma ve Ulaştırma Hizmetleri9. Satın Alma ve Tahakkuk Hizmetleri10. Evrak Kabul, Yönlendirme Ve Dağıtım İşlemleri11. Arşiv Hizmetleri12. Döner Sermaye İşleri13. Sivil Savunma İşlemleri14. Enerji Yönetimi ile İlgili Çalışmalar15. Bütçe İşlemleri (Ödenek Talepleri, Aktarımlar)16. Temel Eğitim Kurumları Cari Ödemeleri
F-Denetim ve Rehberlik	<ol style="list-style-type: none">1. Okul/Kurumların Teftiş ve Denetimi2. Öğretmenlere Rehberlik ve İşbaşında Yetiştirme Hizmetleri3. Ön İnceleme, İnceleme ve Soruşturma Hizmetleri
G-Halkla İlişkiler	<ol style="list-style-type: none">1. Bilgi Edinme Başvurularının Cevaplanması2. Protokol İş ve İşlemleri3. Basın, Halk ve Ziyaretçilerle İlişkiler

F. PAYDAŞ ANALİZİ

Kurumumuzun faaliyet alanları dikkate alınarak, faaliyetlerimizden yararlanan, faaliyetlerimizden (doğrudan/dolaylı ve olumlu/olumsuz) etkilenen veya kurumumuzun faaliyetlerini etkileyen paydaşların (kişi, grup veya kurumlara) tespiti için bir dizi toplantı düzenlenmiştir. Bu toplantılarda Stratejik Plan Hazırlama Ekibi “beyin fırtınası, tartışma, örnek” olay yöntemlerini kullanarak öncelikle paydaşlar, ardından bu paydaşların türü (iç paydaş/dış paydaş) belirlemiştir.

Tablo 4. Paydaşların Tespiti

Paydaş Adı	İç Paydaş	Dış Paydaş
Germencik Kaymakamlığı		√
İl MEM Üst Yönetici		√
Okul/Kurum Yöneticileri	√	
Öğretmenler	√	
Öğrenciler	√	
Öğrenci Velileri	√	
Germencik İlçe Sağlık Müdürlüğü		√
Germencik İlçe Emniyet Müdürlüğü		√
Aydın Müzesi Müdürlüğü		√
İlçe Milli Eğitim Müdürlükleri		√
Aydın Adnan Menderes Üniversitesi (ADÜ)		√
İlçe Gençlik Hizmetleri ve Spor Müdürlüğü		√
İl MEM Personeli		√
İlçe MEM Personeli	√	

Paydaşların Önceliklendirilmesi

Stratejik Plan Hazırlama Ekibi, paydaşların ve paydaş türlerinin belirlenmesinin ardından paydaşların önem derecesi, etki derecesi ve önceliğini tespit etmiştir. Paydaşların önceliklendirilmesi, etki ve önemlerinin tespit edilmesinde Kamu İdareleri İçin Stratejik Plan Hazırlama Kılavuzunda (2021, 3.1 Sürüm) belirtilen Paydaş Etki/Önem Matrisi tablosundan yararlanılmıştır.

Tablo 5. Paydaşların Önceliklendirilmesi

Paydaş Adı	İç Paydaş	Dış Paydaş	Önem Derecesi	Etki Derecesi	Önceliği
Germencik Kaymakamlığı		√	5	5	5
İl MEM Üst Yönetici		√	5	5	5
İlçe MEM Üst Yönetici	√		5	5	5
Okul/Kurum Yöneticileri	√		5	5	5
Öğretmenler	√		5	5	5
Öğrenciler	√		5	5	5
Öğrenci Velileri	√		4	4	4
Germencik İlçe Sağlık Müdürlüğü		√	2	2	2
Germencik İlçe Emniyet Müdürlüğü		√	2	2	2
Aydın Müzesi Müdürlüğü		√	2	2	2
İlçe Milli Eğitim Müdürlükleri		√	4	4	4
ADÜ Germencik Meslek Yüksek Okulu		√	2	2	2
İlçe Gençlik Hizmetleri ve Spor Müdürlüğü		√	3	3	3
İl MEM Personeli		√	4	4	4
İlçe MEM Personeli	√		5	5	5
Önem Derecesi: 1, 2, 3 gözet; 4,5 birlikte çalış					
Etki Derecesi: 1, 2, 3 İzle; 4, 5 bilgilendir					
Önceliği: 5=Tam; 4=Çok; 3=Orta; 2=Az; 1=Hiç					

Paydaşların Değerlendirilmesi

Paydaş Analizi kapsamında Stratejik Plan Hazırlama Ekibi; Müdürlüğümüzün sunduğu ürün/hizmetlerinin hangi paydaşlarla ilgili olduğu, paydaşların ürün/hizmetlere ne şekilde etki ettiği ve paydaş beklentilerinin neler olduğu gibi durumları değerlendirerek Paydaş Ürün/Hizmet Matrisi hazırlamıştır.

Tablo 6. Paydaş - Ürün/Hizmet Matrisi

	Ürün/Hizmet Numarası	Aydın Vahlığı	İ MEM	Kaymakamlık	İlçe MEM	Öğretmenler	Okul Yöneticileri	Öğrenciler	Veliler	Toplum Sağlığı Mrk.	İlçe Emniyet Müdürlüğü	İlçe MEM Personeli	Diğer Kurum ve Kuruluşlar	Özel Sektör	Sivil Toplum Kuruluşları
A -Eğitim Öğretim Faaliyetleri	1	√	√	√	√	√	√	√	√			√			
	2		√		√	√	√	√	√						
	3		√		√			√							
	4		√		√				√						
	5	√	√	√	√										
	6		√		√		√								
	7	√	√	√	√		√								
	8		√		√		√								
	9		√		√	√	√			√	√		√	√	√
	10		√		√		√	√	√						
	11	√	√	√	√		√	√	√						
	12		√		√	√	√								
	13	√	√	√	√		√	√	√						
	14	√	√	√	√										
	15		√		√	√	√	√	√						
B-Yaygın Eğitim Faaliyetleri	1		√		√		√		√						
	2	√	√	√	√				√						
C-Strateji Geliştirme, Ar-Ge Faaliyetleri	1	√	√	√	√		√								
	2	√	√	√	√										
	3	√	√	√	√										
	4		√		√	√	√								
	5		√		√	√	√	√	√	√	√		√	√	√
	6		√		√	√	√								
	7		√		√	√	√								
	8		√		√	√	√						√	√	√
D-İnsan Kaynakları Gelişimi	1	√	√	√	√	√	√					√			
	2	√	√	√	√	√	√					√			
	3	√	√	√	√	√	√					√			
	4	√	√	√	√	√	√					√			
E-Fiziki ve Mali Destek	1		√		√						√				
	2		√		√		√	√	√						
	3		√		√		√								
	4		√		√		√								
	5		√		√										
	6		√		√		√	√	√	√					
	7		√		√		√	√		√	√				
	8		√		√										
	9		√		√		√								
	10		√		√										
	11		√		√		√	√	√						
	12		√		√										
	13		√		√										
	14		√		√										
G-Denetim ve Rehberlik	1		√		√	√	√					√			
	2		√		√	√	√								
	3		√		√	√	√					√			
H-Halkla İlişkiler	1	√	√	√	√	√	√		√		√				
	2	√	√	√	√	√	√		√						
	3	√	√	√	√	√	√		√						

Paydaş Görüşlerinin Alınması ve Değerlendirilmesi

Paydaş Analizi kapsamında, paydaş görüşlerinin alınması çalışmalarında farklı yöntemler izlenmiştir. İlçe Milli Eğitim Müdürlüğü personeli ve okul-kurum müdürlüklerinin Strateji Geliştirme Kurulu ve Stratejik Planlama Ekibi üyelerine yönelik yüz yüze görüşme, yüz yüze toplantı, çevrimiçi toplantı düzenlenmiş, telefon ve e-posta ile bilgilendirme faaliyetleri gerçekleştirmiştir. Öğretmen, yönetici, personel, öğrenci ve velilerden oluşan paydaşlarımıza “Aydın İl Milli Eğitim Müdürlüğü 2024-2028 Stratejik Plan İç Paydaş Anketi” uygulanmıştır. Anket soruları, Aydın İl Milli Eğitim Müdürlüğü tarafından MEB 2024-2028 Stratejik Planı İç Paydaş Anketi sorularından örneklenerek “kapalı uçlu, tek seçenekli ve 3’lü likert” olacak şekilde hazırlanmıştır. Anket soruları; “öğretmen, yönetici, personel” ve “öğrenci, veli” türünden paydaşlarımıza ayrı ayrı hazırlanmış ve Aydın Valiliği’nin 17.01.2023 tarih ve 68490383 sayılı Olur’ları ile elektronik ortamda uygulanmıştır. İl genelinde yapılan ankette yer alan “Germencik İlçe Milli Eğitim Müdürlüğü ve Bağlı Okul/Kurumları ile İlgili Rapor” sonuçlarına göre; ankete 116 öğretmen, 20 yönetici, 5 personel ile 249 öğrenci ve 432 veli olmak üzere toplam 822 paydaşımız katılmıştır. Her iki paydaş türü için 3’er bölümden (a: kurumlarımızın yönetim kültürü, b: kurumlarımızın fiziki yapısı ve olanakları, c: kurumlarımızda işbirliği ve iletişim yöntemleri, kişisel gelişim, kurumsal kültürün benimsenmesi) oluşan anket soruları nicel olarak değerlendirilmiştir. Ankete katılım sağlayan paydaşlarımız çoğunluğunun (%50’den fazlasının tercih ettiği) verdiği cevaplara göre okul ve kurumlarımızda tespit edilen “mevcut olumlu faktörler ve “geliştirilmesi gereken faktörler” aşağıda sıralanmıştır:

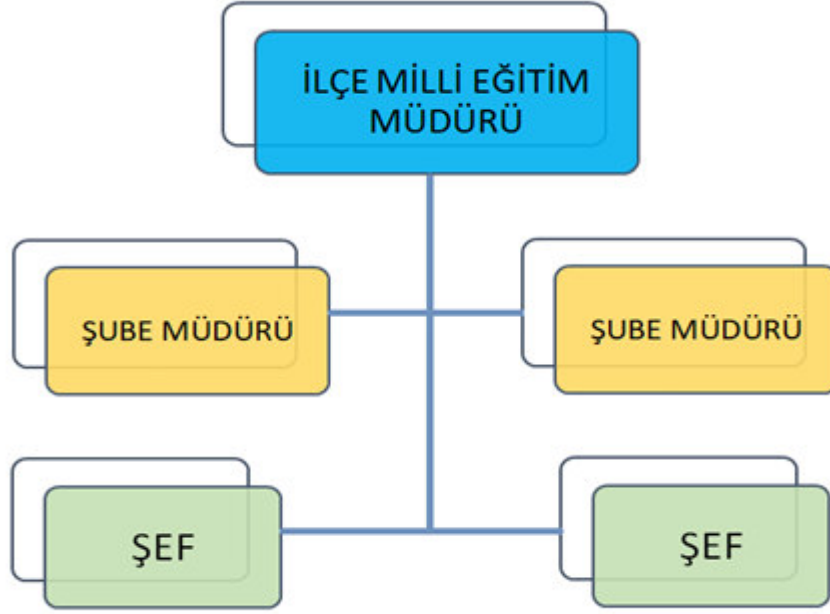
Tablo 7: Paydaş Görüşlerinin Alınmasına İlişkin Çalışmalar

Paydaş Adı	Yöntem	Sorumlu	Çalışma Tarihi	Raporlama ve Değerlendirme Sorumlusu
Germencik Kaymakamlığı	Mülakat	S. P. Haz. Ekip Bşk.	17.10.2023	S. P. Haz. Ekibi
İlçe MEM Üst Yönetici	Mülakat, Toplantı	S. P. Haz. Ekip Bşk.	15-19.10.2023	S. P. Haz. Ekibi
Okul/Kurum Yöneticileri	Anket	S. P. Koordinatörü	15-19.10.2023	S. P. Haz. Ekibi
Öğretmenler	Anket, Toplantı	S. P. Koordinatörü	15-19.10.2023	S. P. Haz. Ekibi
Öğrenciler	Anket	S. P. Koordinatörü	15-19.10.2023	S. P. Haz. Ekibi
Öğrenci Velileri	Anket	S. P. Koordinatörü	15-19.10.2023	S. P. Haz. Ekibi
Germencik İlçe Sağlık Müdürlüğü	Mülakat	S. P. Haz. Ekibi	22.10.2023	S. P. Haz. Ekibi
Germencik İlçe Emniyet Müdürlüğü	Mülakat	S. P. Haz. Ekibi	22.10.2023	S. P. Haz. Ekibi
İlçe Milli Eğitim Müdürlükleri	Anket, Toplantı	S. P. Ekip Bşk., Ekip Koor.	22.10.2023	S. P. Haz. Ekibi
İlçe Gençlik Hizmetleri ve Spor Müdürlüğü	Mülakat	S. P. Haz. Ekibi	22.10.2023	S. P. Haz. Ekibi
İl MEM Personeli	Toplantı	S. P. Ekip Koor.	17.10.2023	S. P. Haz. Ekibi
İlçe MEM Personeli	Anket	S. P. Ekip Koor.	17.10.2023	S. P. Haz. Ekibi

G. KURULUŞ İÇİ ANALİZ

İnsan Kaynakları Yetkinlik Analizi

Şekil 2: Teşkilat Şeması



Tablo 8. Hizmet Sınıflarına Göre Personel Durumu

	Hizmet Sınıfı	Personel Sayısı
Genel İdare Hizmetleri	Eğitim Uzmanı	0
	Araştırmacı	0
	Sivil Savunma Uzmanı	0
	Şef	1
	VHKİ	7
	Bilgisayar İşletmeni	1
	Memur	7
	Sayman	0
	Ambar Memuru	0
	Şoför	0
Yardımcı Hiz.	Hizmetli	13
	Kaloriferci	1
	G. Per. 4-C	0
	Sürekli İşçi	0
Teknik Hiz.	Mühendis	0
	Programcı	1
	Tekniker	0
	Teknisyen	4
Sağlık Hiz.	Hemşire	0
Avukat	Avukat	0

Tablo 9. Okul Yönetici Sayıları

YÖNETİCİ SAYILARI			
	Müdür	Müdür Başyardımcısı	Müdür Yardımcısı
Norm	30	1	38
Mevcut	26	0	28
Anaokulu Ortaokul ve Liselerde 100 ila 500 öğrencisi bulunan kurumlarda 1 Müdür Yardımcısı İlkokullarda 100 ila 600 öğrencisi bulunan kurumlarda 1 Müdür Yardımcısı			

Tablo 10. İl/İlçe MEM Yönetici Sayıları

	İlçe Milli Eğitim Müdürü	Şube Müdürü
Norm	1	2
Dolu Kadro	1	2
Boş Kadro	-	-
Görevlendirme	-	-

Tablo 11. Öğretmen Sayıları

ÖĞRETMEN NORM KADRO DURUMU			
Norm Sayısı	Mevcut	Branşlar Bazında Norm İhtiyaç	Branşlar Bazında Norm Fazla
546	542	50	52

Tablo 12. Öğrenci/Öğretmen/Derslik Bilgileri

SIRA	ÖĞRENCİ-ÖĞRETMEN-DERSLİK BİLGİLERİ	SAYI	
1	Okul Öncesi Öğrenci Sayısı (Toplam)	680	
2	İlkokul Öğrenci Sayısı (Toplam)	2652	
3	Ortaokul Öğrenci Sayısı (Toplam)	2438	
4	Ortaöğretim Öğrenci Sayısı (Toplam)	1676	
5	Derslik Sayısı	434	
6	Derslik Başına Düşen Öğrenci Sayısı	İlkokul	16
		Ortaokul	12
		İ.H. Ortaokulu	2
		Genel Ortaöğretim	3
		Mesleki ve Teknik Eğitim	1
		Anadolu İ.H. Lisesi	2
7	İkili Öğretim Yapan Okul Sayısı	2	
8	Suriyeli Öğrenci Sayısı	74	

Tablo 13 Okul/Kurum Sayısı

Sıra	Kullanım Alanı/Türü	Resmi	Özel	TOPLAM
1	Bağımsız Ana Okulu	2	1	3
2	Bünyeli Ana Sınıfı	16	-	16
3	İlkokul	17	-	17
4	Ortaokul	12	-	12
5	İmam Hatip Ortaokulu	2	-	2
6	Anadolu Lisesi	3	-	3
7	İmam Hatip Lisesi	-	-	-
8	Mesleki ve Teknik Eğitim	1	-	1
9	Mesleki Eğitim Merkezi	-	-	-
10	Özel Eğitim Okulu Sayısı	-	-	-
11	Pansiyonlu Okul Sayısı	1	-	1
12	Hayat Boyu Öğrenme	1	-	1
13	Öğretmenevi	1	-	1

Tablo 14. Halk Eğitim Merkezleri Kurum/Derslik/Öğrenci/Öğretmen Sayıları

KURUM TÜRÜ	Kurum Sayısı	Derslik Sayısı	Toplam Öğrenci Sayısı			Toplam Öğretmen Sayısı		
			T	E	K	T	E	K
Halk Eğitim Merkezi	1	5	2632	1372	1260	8	3	5

Kurum Kültürü Analizi

Müdürlüğümüzde kurum kültürünün oluşturulması için iş ve işlemlerde birim içi ve birimler arası koordinasyon sağlanmaktadır. Yüz yüze görüşmelerle veya toplantılarla yapılacak iş ve işlemlerin salahiyeti için fikir telakkisinde bulunmaktadır. Birimlerde görevlendirilen personel, katıldığı hizmet içi eğitimlere, ilgi ve yeteneklerine göre belirlenmektedir. Müdürlüğümüzde görevli müdür yardımcıları, şube müdürleri, birim şefleri ve birim personeli arasında hiyerarşik bir sistem olmakla birlikte gerek yöneticiler gerekse personel arasında yatay iletişim mevcuttur. Her çalışanın fikirlerini rahatlıkla ifade edebileceği şekilde koordinasyon mekanizması oluşturulmuştur. Yönetici ve personelimizin mesleki yetkinliklerinin geliştirilmesi için hizmet içi eğitim faaliyetlerine katılımları teşvik edilmektedir. Stratejik Yönetim Sürecinde karar alma mekanizması işletilirken iç ve dış paydaşların görüşleri dikkate alınmaktadır. Müdürlüğümüz çalışmalarına etki düzeyleri ve önemleri değerlendirilerek beklenti ve öneriler, karar alma mekanizmasına dâhil edilmektedir. Çalışmalar kurgulanırken dönemsel, çevresel, sosyolojik ve benzeri değişkenler dikkate alınmakta, sorunların çözümü ve ihtiyaçların giderilmesi amacıyla yapılan çalışmalarda bu değişkenler değerlendirilmektedir. Stratejik plan hazırlanması çalışmalarını kapsayarak yapılan tüm faaliyetler İlçe Milli Eğitim Müdürümüzün bilgileri ve tavsiyeleri dâhilinde yürütülmektedir. Sürecin her aşamasında bilgi almakta, öneri ve beklentilerini sürece dâhil etmektedir. İlçe Milli Eğitim Müdürünün süreç hakkında gösterdiği duyarlılık, tüm yönetici ve personele yansımaktadır. Önceki dönemlere nazaran kurumumuz genelinde Stratejik Planlama çalışmalarında azami seviyede gayret ve duyarlılık göze çarpmaktadır. Ancak stratejik planlama ve izleme-değerlendirme çalışmaları başta olmak üzere “Stratejik Yönetim Süreci” ile ilgili iş ve işlemleri koordine edecek nitelikte personelin yeterli sayıda bulunmaması, bu konudaki ihtiyacın giderilmesi zorunluluğunu ortaya koymaktadır.

Fiziki Kaynak Analizi

Tablo 15. Türlerine Göre Okul Sayısı

OKUL TÜRÜ	OKUL SAYISI
Resmi Anaokulu	2
Özel Anaokulu	1
ANAOKULU TOPLAM	3
Resmi İlkokul Bünyesinde Anasınıfı	14
Resmi Ortaokul Bünyesinde Anasınıfı	2
İmam Hatip Ortaokulu Bünyesinde Anasınıfı	0
İmam Hatip Lisesi Bünyesinde Anasınıfı	0
Lise Bünyesinde Uygulama Anasınıfı	0
Özel İlkokul Bünyesinde Anasınıfı	0
BÜNYELİ ANASINIFI TOPLAM	16
Birleştirilmiş Sınıflı İlkokul	4
Müstakil İlkokul	12
Özel İlkokul	0
İLKOKUL TOPLAM	16
Müstakil Ortaokul	10
Yatılı Bölge Ortaokulu	-
İmam Hatip Ortaokulu	2
İHL Bünyesinde İmam Hatip Ortaokulu	0
Özel Ortaokul	0
ORTAOKUL TOPLAM	12
Genel Lise	3
Özel Lise	0
GENEL LİSE TOPLAM	3
Karma Anadolu İmam Hatip Lisesi	0
Erkek Anadolu İmam Hatip Lisesi	0
Kız Anadolu İmam Hatip Lisesi	0
İMAM HATİP LİSESİ TOPLAM	0
Mesleki ve Teknik Anadolu Lisesi	1
Mesleki ve Teknik Eğitim Merkezi	0
Özel Mesleki ve Teknik Anadolu Lisesi	0
MESLEKİ VE TEKNİK EĞİTİM TOPLAM	1
OKUL TOPLAM	35

Tablo 16. Müdürlüğümüzün fiziki kaynakları arasında yer alan bina sayısı

Sıra	Kullanım Alanı/Türü	Bina Sayısı (Tahsisli Binalar Dâhil)	Kapasite Durumu (Yeterli/Yetersiz)
1	Hizmet Binası Ek Hizmet Binası	1	Yeterli
2	Personel Lojmanı	2	Yeterli
3	Misafirhane (öğretmenevleri bünyesinde)	1	Yeterli

Tablo 17. Müdürlüğümüzün fiziki kaynakları arasında yer alan araç sayısı

Sıra	Araç/Makine Cinsi	Adet
1	Binek Araç	2
2	Pikap	0
3	Minibüs	0

Teknoloji ve Bilişim Altyapısı Analizi

İlçemizde Fatih Projesi kapsamında; 20 okulumuza toplam 304 “Etkileşimli Tahta” kurulumu gerçekleştirilmiş ve 12 okulumuzun alt yapı çalışmaları tamamlanmıştır. Bunlardan alt yapı çalışmaları bitirilen 2 okulumuza henüz “Etkileşimli Tahta” kurulumu yapılmamış olup, 10 okulumuzda ise “Etkileşimli Tahta” kurulumu gerçekleştirildiği halde henüz alt yapı kurulmamıştır. İlçemizde Eğitim Bilişim Ağı (EBA) kayıt oranları öğretmenlerde %82,18 (452 kullanıcı), öğrencilerde %45,80 (3433 kullanıcı) olarak tespit edilmiştir.

İlçemizde Bilişim Teknolojileri(BT) sınıfı bulunan örgün eğitim kurumlarında bilişim teknolojileri konusunda öğretmen ve öğrencilere Fatih Projesi BT Rehberliği yapmak üzere 2018-2019 1. Eğitim Öğretim Döneminde 8 Bilişim Teknoloji Rehber öğretmeni görevlendirilmiştir. İlçemizde elektronik ortamda belge aktarım işlemleri DYS (Doküman Yönetim Sistemi) ile gerçekleştirilmektedir. Ayrıca Müdürlüğümüz ve diğer kurumlar arasında DYS aracılığıyla yazışmalar yapılmaktadır. Bakanlığımızın kurmuş olduğu MEBBİS vâsıtasıyla, kurumsal ve bireysel iş ve işlemlerin büyük bölümü, ayrıca personel ve öğrenci işlemlerini içeren modüller tek bir yapıda kurgulanmış, teşkilatın tüm birimlerinin kullanımına sunulmuştur. Bütün okul ve kurumlarda MEBBİS üzerinden “Yatırım İşlemleri, MEİS, e-Alacak, e-Burs, Evrak, TEFBİS, Kitap Seçim, e-Soruşturma Modülü, Sınav, Sosyal Tesis, e-Mezun, İKS, MTSK, Özel Öğretim Kurumları, Engelli Birey, RAM, TKB, Öğretmenevleri, Performans Yönetim Sistemi, Yönetici, Mal, Hizmet ve Yapım Harcamaları, Özlük, Halk Eğitim, e-Okul, Veli Bilgilendirme Sistemi” ve benzeri başlıklarında çalışmalar yürütülmektedir. Bakanlığımızın Veri Toplama Sistemi aktif olarak kullanılmaktadır. Ayrıca “CİMER, MEBİM ” gibi servisler aracılığıyla birey ve kurumlara talep, görüş, öneri, şikâyet ve ihbar başlıklarıyla hızlı ve etkin bir biçimde hizmet sağlanmaktadır. Bununla beraber yerel düzeyde istatistiki verilerin elde edilmesi ve değerlendirilmesi amacıyla hazırlanmış olan e-istatistik sisteminin etkin kullanımı konusunda yasal bir dayanak bulunmaması, yerel düzeyde teknolojik altyapının zayıf yönünü oluşturmaktadır.

Mali Kaynak Analizi

Müdürlüğümüzün 2024-2028 plan dönemindeki tahmini mali kaynakları; 2023 yılı kaynak miktarı temel alınarak ve uygulanmakta olan tasarruf tedbirleri dikkati alınarak hesaplanmıştır. Her bir plan yılının tahmini bütçesini hesaplamak için önceki yıl kaynak miktarına %10 ekleme yapılmıştır.

Tablo 18. Tahmini Kaynaklar (TL)

KAYNAKLAR	2024	2025	2026	2027	2028	Toplam
Genel Bütçe	7.700.000	8.800.000	11.000.000	14.300.000	17.600.000	59.400.000
Özel Bütçe	13.200	14.300	15.400	16.500	17.600	77.000
Yerel Yönetimler	0	0	0	0	0	0
Sosyal Güvenlik Kurumları	0	0	0	0	0	0
Bütçe Dışı Fonlar	0	0	0	0	0	0
Döner Sermaye	0	0	0	0	0	0
Vakıf ve Dernekler	0	0	0	0	0	0
Dış Kaynak	0	0	0	0	0	0
Diğer (Ulusal ve Uluslararası Hibe Fonları)	330.000	385.000	440.000	495.000	550.000	2.200.000
TOPLAM	8.043.200	9.199.300	11.455.400	14.811.500	18.167.600	61.677.000

H. GZFT ANALİZİ

Tablo 19. GZFT Listesi

İç Çevre		Dış Çevre	
Güçlü yönler	Zayıf yönler	Fırsatlar	Tehditler
<ul style="list-style-type: none"> • Öğrenci velilerinin eğitim faaliyetlerine önem veriyor olması • İl ve ilçe MEM tarafından yürürlüğe konan çalışmaların sahiplenilme düzeyi • Müdürlüğümüz faaliyetlerinin mevzuata uygun olarak yapılması • Bilgi edinme, halkla ilişkiler sürecinin mevzuatın belirlediği yasal sürede gerçekleşmesi • İl, İlçe ve okul/kurum düzeyinde iletişim ve yazışmaların zamanında gerçekleşmesi • Kurumların yönetici ihtiyacının karşılanması • İlçemizde Özel Öğretim Kurumlarının olması • Öğretmenlerin ortalama görev sürelerinin uzun olması • Kurumlarımızda genel olarak güven ve işbirliği esasına dayalı paydaş ilişkileri geliştirilmiş olması • Kurumlarımızdaki iletişim mekanizmalarının etkili şekilde işletilmesi • Yeniliğe açık, adil, şeffaf ve tarafsız yönetim anlayışının benimsenmiş olması • Çalışanların, kişisel ve mesleki gelişim konusunda katılımcı olması • Kurumlarımızdaki personelin, kurumun hedeflerini kendi hedefleri gibi benimsemiş olması 	<ul style="list-style-type: none"> • Öğrenci velilerinin eğitimciler yerine basın-yayın araçlarını otorite kabul etmeleri • Öğrenci velilerinin “eğitimde kalite” kavramını, merkezi sınav başarısı olarak algılaması • Öğrenci velilerinin eğitimcilere yönelik müdahale alanlarının fazla olması, eğitimcilerde mental yorgunluğa neden olması • Veli toplantılarına katılım oranlarının beklenen düzeyde olmaması • Yerel maddi destek bulmakta yaşanan güçlükler • Özel eğitim hizmetlerinden yararlanması gereken velilerin önyargıları, çevresel etmenlerden kaynaklanan çekinceleri • Okul-Aile Birliklerinin, üyelerinden beklenen desteği elde edememesi, iş ve işlemlerin okul yönetimince yüklenilmesi • Tüm eğitim kurumlarında güvenlik görevlisi bulunmaması • İlçe Milli Eğitim Müdürlüğünün bağımsız bir binaya sahip olmaması • Öğrencilere yönelik sosyal alanların (kafeterya, kantin), oyun alanlarının azlığı • İlçedeki etkinliklere yönelik sergi, konferans, sinema salonunun bulunmaması • İlçemizde yükseköğrenim kurumunun bulunmaması • Kurumlarımızdaki teknolojik olanakların standart düzeyde olmaması • Dersler dışında bazı çalışmaların öğretmenler tarafından angarya veya gereksiz görülmesi • Bazı mahallelerdeki devamsızlık ve okuldan ayrılma oranlarının yüksek olması 	<ul style="list-style-type: none"> • Öğretmen, yönetici ve personel normu doluluk oranının yüksek olması • İlçemizde Spor Lisesi bulunması • Eğitim kurumlarımızın büyük kısmının ilçe merkezine yakın olması • Gelenek ve görenek bakımından zengin bir tarihi geçmişe sahip olması • Sınıf öğretmeni ve branş öğretmeni ihtiyacının minimum düzeyde olması • İlçemizin Aydın-İzmir karayolu üzerinde bulunması ve il merkezine yakın olması • Kültürel ve demografik çeşitlilik • Kültürel zenginliklerin, düzenlenen festivallerle yaşatılması • Kış şartlarının olumsuz geçmemesi • Yeryüzü şekillerinin eğitimi-öğretimde aksaklığa yol açmaması 	<ul style="list-style-type: none"> • Özel sektör ve sanayi kuruluşlarının politikalarında eğitim faaliyetlerine yeterince yer verilmemesi • AB Projelerine ayrılan fon miktarlarındaki değişkenlik • Eğitim faaliyetleri Ar-Ge çalışmalarına bütçe ayırlanmaması • Yerel maddi destek bulmakta yaşanan güçlükler • Çiftçilik ve tarımla uğraşan yerleşimcilerin fazlalığı • Pazarçılık ve tarımsal faaliyetlerde çalışan çocukların yüksek oranda devamsızlık yapması • İş kaybı nedeniyle velilerin eğitim faaliyetlerine katılım oranlarının düşük olması • Bilimsel, teknolojik temalı çalışmalar için maddi kaynak temininde güçlük yaşanması • Mevzuat ve paydaş beklentileri arasında yaşanan uyumsuzluk • Tarım arazilerinin maddi kaygı ile inşaat sektörüne aktarılması • Jeotermal çalışmalarının çevresel zararları • Hayvancılık faaliyetlerinin az olması • Personelimizin önemli bir kısmının Germencik dışında ikamet etmesi • Aydın-İzmir karayolunun ilçemizin içinden geçmesi nedeniyle öğrencilerin okula ulaşımında güçlük yaratması • İlimizin 1. derece deprem kuşağında yer alması • Yaz mevsiminin diğer bölgelere göre daha erken gelmesi • Öngörülemeyen şartlar sebebiyle öğrenci ve öğretmen yoğunluğu • İlin aldığı göç oranının, verdiği göç oranından fazla olması (TÜİK, 2022) • Öngörülmeleyen doğal şartlar sebebiyle bina ve eklentilerinde iyileştirme-yenileme ihtiyacının ek kaynak gerektirmesi

İ. TESPİTLER VE İHTİYAÇLARIN BELİRLENMESİ

Tablo 20: Tespitler ve İhtiyaçlar

DURUM ANALİZİ AŞAMALARI	TESPİTLER/ SORUN ALANLARI	İHTİYAÇLAR/ GELİŞİM ALANLARI
Uygulanmakta Olan Stratejik Planın Değerlendirilmesi	<ul style="list-style-type: none"> Bakanlık, il ve ilçe planlarında yer verilen göstergelerin önemli bir kısmında bütünlük bulunmamaktadır. 	<ul style="list-style-type: none"> Bakanlık, il ve ilçe stratejik planlarının birbirine uyumlu olarak hazırlanması
Mevzuat Analizi	<ul style="list-style-type: none"> Müdürlüğümüzün hizmetlerini mevzuattaki hükümlere uygun olarak yürütmektedir. Diğer kurumlarla işbirliği gerektiren çalışmalarda, gerek tabi olduğumuz mevzuat gerekse diğer kurumların mevzuatları arasında uyumsuzluk ortaya çıkabilmektedir. Tabi olduğumuz mevzuatın kapsamı, Müdürlüğümüzün yetkilerini çeşitlendirmekle birlikte sınırlamaktadır. Kurumsal kültürümüz, mevzuatta sık yaşanan değişikliklere hazırlıklı olmasına rağmen öğrenci ve velilerimizden oluşan paydaşlarımız, yeni ve farklı çalışmalara uyuma direnç göstermektedir. Merkezi sınav sistemlerinin sık değişmesi, müfredat uygulamalarının sık değişmesi, ders türlerinin ve sayılarının sık değişmesi gibi etkenler, eğitim-öğretim faaliyetlerindeki istikrarı etkilemektedir. 	<ul style="list-style-type: none"> Diğer kurumlarla işbirliğinde, yetki alanının genişletilmesi Mevzuat itibarıyla İlçe Milli Eğitim Müdürlüklerinin yetkilerinin artırılması Eğitim uygulamaları konusunda ulusal düzeyde tanıtım çalışmaları yaparak öğrenci ve velilerinin bilgilendirilmesi Mevzuatta ihtiyaç duyulan değişikliklerde “yenileme” çalışmaları yerine “güncelleme” çalışmalarına yer verilmesi
Üst Politika Belgeleri Analizi		<ul style="list-style-type: none"> Stratejik Plan hedef ve göstergelerinin üst politika belgelerindeki ilke ve prensiplere uygun hazırlanması
Paydaş Analizi	<ul style="list-style-type: none"> Kurumlarımızda genel olarak güven ve işbirliği esasına dayalı paydaş ilişkileri geliştirilmiştir. Kurumlarımızdaki iletişim mekanizmaları etkili şekilde işletilmektedir. Kurumlarımızda yeniliğe açık, adil, şeffaf ve tarafsız yönetim anlayışının benimsenmiştir. Çalışanlar, kişisel ve mesleki gelişim konusunda katılımcıdır. Kurumlarımızdaki personel, kurumun hedeflerini kendi hedefleri gibi benimsemiştir. Okul-Aile Birlikleri, üyelerinden beklenen desteği elde edememektedir, iş ve işlemlerin tamamı okul yönetimince yüklenilmiştir. Öğrencilere yönelik sosyal alanlar, oyun alanlar yetersizdir. Dersler dışında bazı çalışmalar, öğretmenler tarafından angarya veya gereksiz görülmektedir. Bazı mahallelerdeki devamsızlık ve okuldan ayrılma oranları yüksektir. 	<ul style="list-style-type: none"> Okul-aile birliklerinin, üyeleri tarafından desteklenmesinin sağlanması Dersler dışındaki çalışmaların, öğretmen ve öğrencilerin kişisel, mesleki ve akademik gelişimine destek olacak nitelikte elimine edilmesi Okullarımızda sosyal alanların geliştirilmesi, desteklenmesi Okuldan ayrılma ve ara devamsızlık oranlarının azaltılması için mevzuattaki hüküm ve talimatların etkin ve eksiksiz şekilde uygulanması
İnsan Kaynakları Yetkinlik Analizi	<ul style="list-style-type: none"> Yöneticiye veya birim şefine düşen iş yükü fazladır. 	<ul style="list-style-type: none"> Yönetici ve şef kadrosunun artırılması
Kurum Kültürü Analizi	<ul style="list-style-type: none"> Paydaşlarımız, faaliyet alanlarımız dışındaki istekleri karşılanamadığında şikâyet yoluna başvurmaktadır. 	<ul style="list-style-type: none"> Merkezi ve mahalli hizmet içi eğitim faaliyetleri ile Stratejik Yönetim Süreci iş ve işlemlerini koordine edecek personel sayısının artırılması
Fiziki Kaynak Analizi	<ul style="list-style-type: none"> Kurumumuzda motorlu taşıt ihtiyacı bulunmaktadır. 	<ul style="list-style-type: none"> Kurumumuz bünyesinde yürütülen proje çalışmalarında öğrenci ve öğretmenlerin taşınması için ulaşım aracı tahsis edilmesi
Teknoloji ve Bilişim Altyapısı Analizi	<ul style="list-style-type: none"> Kurumlarımızın teknolojik altyapısı standart değildir. 	<ul style="list-style-type: none"> Tüm kurumlarımızda, ihtiyacı karşılayacak şekilde teknik donanım eksikliğinin tamamlanması
Mali Kaynak Analizi	<ul style="list-style-type: none"> Öngörülemeden dolayı bütçede kesinti/azalma ihtimali bulunmaktadır. Ulusal ve uluslararası fonların hibe desteğini kısıtlanma ihtimali bulunmaktadır. 	<ul style="list-style-type: none"> Harcama planlamalarında mali kaynaklarda meydana gelecek öngörülemeden değişikliklerin dikkate alınması

3. GELECEĞE BAKIŞ

A. MİSYON, VİZYON VE TEMEL DEĞERLER

MİSYONUMUZ

Eğitim, öğretimde fırsat eşitliğini sağlamak, her bireye ulaşarak 21. yüzyıl becerileri ile bağdaşık eğitim hizmeti sunmaktır.

VİZYONUMUZ

Kaliteli eğitim hizmeti anlayışıyla milli kalkınmaya öncülük eden bir eğitim kurumu olmaktır.

TEMEL DEĞERLERİMİZ

- *Fırsat eşitliği*
- *Kültürel ve sanatsal duyarlılık*
- *İnsan, toplum, bilim ve çevre duyarlılığı*
- *Din, ahlak ve değerlere bağlılık*
- *Hukuk ve adalet*
- *Katılımcılık ve istişare kültürü*
- *Tarafsızlık, hesap verebilirlik ve şeffaflık*
- *Sorumluluk*
- *Vatanseverlik*
- *Liyakat*

B. STRATEJİK AMAÇLAR

Tablo 22. Amaç ve Hedeflere İlişkin Mimari

Amaç 1: Temel eğitimde fırsat eşitliği ve eğitime erişimin sağlandığı, öğretim süreçleri ve eğitim ortamlarının etkin kullanıldığı bir ekosistem inşa ederek öğrencileri çağın gerektirdiği evrensel yeterliliklere sahip, millî ve manevî değerleri benimsemiş sağlıklı ve mutlu bireyler olarak yetiştirmek
Hedef 1.1: Temel eğitimde fırsat eşitliğini sağlayarak eğitime erişimi artırmaya yönelik çalışmalar yapılacaktır.
Hedef 1.2: Okul öncesi eğitime erişim imkânları artırılacaktır.
Hedef 1.3: Temel eğitimde bilimsel, sosyal, sportif, kültürel, sanatsal ve toplumsal hizmet gibi alanlarda etkinliklere katılım oranı artırılacak ve sürekli öğrenmeye teşvik etmek amacıyla öğrencilere okuma kültürü kazandırılacaktır.
Hedef 1.4: İlkokul ve ortaokulda öğrenme kayıplarını azaltmaya yönelik çalışmalar yapılacaktır.
Amaç 2: Çağın ihtiyaç duyduğu bilgi, beceri ve yetkinlikleri kazandıran, teknolojiyi üreten, tarih bilinci ve bilim aracılığıyla geleceği kurgulayan, nitelikli insan kaynağı yetiştiren, ekonomiye katkı sunan, değerleriyle bireyi hayata hazır kılan, empati ve nezaket kazandıran bir ortaöğretim yapısı ile öğrenciler yetiştirmek
Hedef 2.1: Öğrencilerin yetkinliklerini ve niteliklerini geliştirmeye yönelik bireysel özellikleri de dikkate alınarak yapılacak çalışmalarla devamsızlık ve sınıf tekrarları azaltılacak ve eğitime katılımları artırılacaktır.
Hedef 2.2: Ortaöğretim sisteminde, öğrencilere değişen dünyanın gerektirdiği başta okuma kültürü olmak üzere bilgi, beceri, yetkinlik ve yeterlilikleri kazandırılacaktır.
Hedef 2.3: İmam hatip okullarında bilgi, beceri ve yeterlilikler odağında, akademik başarı ve değerlere yönelik çalışmalar, proje ve sosyal etkinlikler yaygınlaştırılacaktır.
Hedef 2.4: Sosyal ve ekonomik sektörler ile iş birliği içinde ulusal ve uluslararası mesleki yeterliliğe, ahilik kültürüne, meslek ahlakına ve mesleki değerlere sahip; yenilikçi, girişimci, üretken, ekonomiye değer katan ehil iş gücü yetiştirilecektir.
Amaç 3: Farklılıkları dikkate alan bir özel eğitim ve rehberlik anlayışıyla öğrencilerin, eğitim ve yaşam süreçlerindeki potansiyellerini en üst düzeye çıkaracak ve özel gereksinimli bireylerin toplumla bütünleşmelerini sağlayacak bilgi ve beceriler ile ilgi ve yetenekleri doğrultusunda gelişimlerini destekleyecek fiziki, beşerî ve teknolojik imkânları artırmak
Hedef 3.1: Öğrencilerin bireysel özelliklerine ve öğrenme ihtiyaçlarına uygun fiziksel ve beşerî iyileştirmeler sağlanarak eğitime erişimleri artırılacaktır.
Hedef 3.2: Özel eğitim ihtiyacı olan öğrencilerin kendi ilgi ve yetenekleri doğrultusunda sosyal ve akademik gelişimleri desteklenecektir.
Amaç 4: Türkiye Yüzyılı inşasında millî, manevî ve kültürel değerlerini özümsemiş; çağın gereklerine uygun bilgi, beceri, tutum ve davranışlar ile demokratik anlayışa ve millî şüura sahip şahsiyetli ve üretken öğrenciler yetiştirmek
Hedef 4.1: Çağın gerektirdiği beceriler, güncel gelişmeler, millî-manevî değerler temelinde çocukların Türkçe'yi doğru ve güzel kullanımını, yabancı dil öğrenmelerini, bedensel ve zihinsel gelişimlerini destekleyecek bilimsel, sosyal, kültürel ve akademik çalışmalarda ulusal ve uluslararası iş birlikleri geliştirilecektir.
Hedef 4.2: Sürdürülebilir kalkınma hedeflerine uygun bir yaklaşımla çevre ve iklim değişikliği konusunda farkındalığın artırılması sağlanacaktır.

C. AMAÇ, HEDEF, GÖSTERGE VE STRATEJİLERE İLİŞKİN KARTLAR

AMAÇ 1	Temel eğitimde fırsat eşitliği ve eğitime erişimin sağlandığı, öğretim süreçleri ve eğitim ortamlarının etkin kullanıldığı bir ekosistem inşa ederek öğrencileri çağın gerektirdiği evrensel yeterliliklere sahip, millî ve manevî değerleri benimsemiş sağlıklı ve mutlu bireyler olarak yetiştirmek						
HEDEF 1.1	Temel eğitimde fırsat eşitliğini sağlayarak eğitime erişimi artırmaya yönelik çalışmalar yapılacaktır.						
Performans Göstergeleri	Hedefe Etkisi (%)	2023 (Başlangıç Değeri)	2024	2025	2026	2027	2028
PG-1.1.1 Öğrenci sayısı 30'dan fazla olan şube oranı (%) (İlkokul)	40	1,9	1,85	1,8	1,75	1,7	1,65
PG-1.1.2 Öğrenci sayısı 30'dan fazla olan şube oranı (%) (Ortaokul)	40	1,5	1,45	1,4	1,35	1,3	1,25
PG-1.1.3 Temel eğitim kademesinde özel okullarda öğrenim gören öğrenci oranı (%) (Okul Öncesi)	20	0,218	0,4	0,6	0,8	1	1,2
Sorumlu Birim	Temel Eğitim						
İş Birliği Yapılacak Birim(ler)	İnşaat ve Emlak, Bilgi İşlem, Din Öğretimi, Özel Öğretim, Destek Hizmetleri, Hukuk Hizmetleri						
Stratejiler	S-1.1.1 Toplumun tüm kesimlerinden daha çok öğrencinin özel okullara erişim imkânını artırmaya yönelik politikalar gerçekleştirilecektir. S-1.1.2 Öğrencilerin şubelere dağılımına yönelik mevcut durum analizi yapılacak ve okulların fiziki mekân kapasitesi artırılacaktır. S-1.1.3 Okullarda öğrencilerin şube ve öğretmen seçimi sistem üzerinden otomatik olarak gerçekleştirilecektir.						
Riskler	<ul style="list-style-type: none"> • Yurt içi ve yurt dışı göç hareketlerinin nüfus dağılımını olumsuz etkilemesi • Sınıf mevcudunun fazla olmasının çocuğun bütüncül gelişim ihtiyaçlarına cevap vermeyi güçleştirilmesi • Mevzuatın özel öğretimle ilgili yeterli uygulama alanı sunamaması 						
Maliyet Tahmini	5.930.482TL						
Tespitler	<ul style="list-style-type: none"> • Nüfus hareketleri ve doğa kaynaklı afetler sonucunda derslik ihtiyacının oluşması • Özel öğretim kurumlarına devam eden öğrenci oranının OECD ortalamasının altında kalması 						
İhtiyaçlar	<ul style="list-style-type: none"> • Okul/kurum standartlarının gelişmeler doğrultusunda yeniden yapılandırılması • Özel sektörün eğitim yatırımlarının desteklenmesi amacıyla mevzuat düzenlemelerinin yapılması 						

AMAÇ 1	Temel eğitimde fırsat eşitliği ve eğitime erişimin sağlandığı, öğretim süreçleri ve eğitim ortamlarının etkin kullanıldığı bir ekosistem inşa ederek öğrencileri çağın gerektirdiği evrensel yeterliliklere sahip, millî ve manevî değerleri benimsemiş sağlıklı ve mutlu bireyler olarak yetiştirmek							
HEDEF 1.2	Okul öncesi eğitime erişim imkânları artırılabacaktır.							
Performans Göstergeleri	Hedefe Etkisi (%)	2023 (Başlangıç Değeri)	2024	2025	2026	2027	2028	
PG-1.2.1 İlkokul birinci sınıf öğrencilerinden en az bir yıl okul öncesi eğitim almış öğrenci oranı (%)	60	58,11	59	59,1	59,3	59,5	59,7	
PG-1.2.2 Ebeveynine aile eğitimi verilen okul öncesi çocuk sayısı (Anasınıfı dâhil)	40	250	260	270	280	290	300	
Sorumlu Birim	Temel Eğitim							
İş Birliği Yapılacak Birim(ler)	Bilgi İşlem, Strateji Geliştirme, İnşaat ve Emlak, Özel Öğretim, Özel Eğitim ve Rehberlik, Hayat Boyu Öğrenme							
Stratejiler	S-1.2.1 Okul öncesi eğitimde fiziki mekân kapasitesi artırılabacaktır. S-1.2.2 Okul öncesi eğitimde ebeveyn bilgilendirme çalışmaları artırılabacaktır. S-1.2.3 Okul öncesi eğitimde okul-aile iş birliği; farkındalık geliştirme ve bilgilendirme çalışmaları yapılabacaktır.							
Riskler	<ul style="list-style-type: none"> Okul öncesi eğitim veren kurumların tek bir çatı altında toplanması için mevzuat düzenlemesinin gerçekleşmemesi İhtiyaçların karşılanmasına yönelik mali kaynakların yetersiz kalması Okul öncesi eğitimde kurumsal kapasitede istenilen düzeye ulaşamaması 							
Maliyet Tahmini	2.372.192TL							
Tespitler	<ul style="list-style-type: none"> Okul öncesi eğitim standartlarının güncel olmaması Okul öncesi eğitimde okullaşma oranının OECD ortalamasının altında olması Okul öncesi eğitim özelinde yardımcı personele ihtiyaç duyulması Ailelerin okul öncesi eğitime ilişkin farkındalık düzeyinin yeterince yüksek olmaması 							
İhtiyaçlar	<ul style="list-style-type: none"> Okul öncesi eğitimin standartlarının güncellenmesi Okul öncesi dönemde erişim imkânlarının artırılması Okul öncesi eğitimin kurumsal kapasitesinin artırılması Aile eğitimlerine devam edilmesi 							

AMAÇ 1	Temel eğitimde fırsat eşitliği ve eğitime erişimin sağlandığı, öğretim süreçleri ve eğitim ortamlarının etkin kullanıldığı bir ekosistem inşa ederek öğrencileri çağın gerektirdiği evrensel yeterliliklere sahip, millî ve manevî değerleri benimsemiş, sağlıklı ve mutlu bireyler olarak yetiştirmek							
HEDEF 1.3	Temel eğitimde bilimsel, sosyal, sportif, kültürel, sanatsal ve toplumsal hizmet gibi alanlarda etkinliklere katılım oranı artırılabilecek ve sürekli öğrenmeye teşvik etmek amacıyla öğrencilere okuma kültürü kazandırılacaktır.							
Performans Göstergeleri	Hedefe Etkisi (%)	2023 (Başlangıç Değeri)	2024	2025	2026	2027	2028	
PG-1.3.1.1 Temel eğitimde en az bir sosyal etkinliğe katılan öğrenci oranı (Temel Eğitim) (%) (İlkokul)	10	80	81	82	83	84	85	
PG-1.3.1.2 Temel eğitimde en az bir sosyal etkinliğe katılan öğrenci oranı (Temel Eğitim) (%) (Ortaokul)	20	60	62	64	66	68	70	
PG-1.3.1.3 Temel eğitimde en az bir sosyal etkinliğe katılan öğrenci oranı (%) (İmam Hatip Ortaokulu)	20	45	47	49	51	53	55	
PG-1.3.2.1 Öğrenci başına okunan kitap sayısı (İlkokul)	10	12	12,2	12,4	12,6	12,8	13	
PG-1.3.2.2 Öğrenci başına okunan kitap sayısı (Ortaokul)	20	9	9,2	9,4	9,6	9,8	10	
PG-1.3.2.3 Öğrenci başına okunan kitap sayısı (İmam Hatip Ortaokulu)	20	9	9,2	9,4	9,6	9,8	10	
Sorumlu Birim	Temel Eğitim							
İş Birliği Yapılacak Birim(ler)	İnşaat ve Emlak, Bilgi İşlem, Destek Hizmetleri, Din Öğretimi, Hayat Boyu Öğrenme							
Stratejiler	<p>S-1.3.1 Temel eğitim okulları arasında yarışmalar ve etkinlikler düzenlenecektir.</p> <p>S-1.3.2 Türkiye Yüzyılı perspektifinde, ülkemizin gelecek vizyonu doğrultusunda yeni eserlerin bilim, kültür, sanayi ve teknoloji alanındaki gelişmelerin tanıtımı yapılacak; müze ve ören yerleri, tarihi eserler ve camiler, kaleler, şehitlikler, kütüphaneler, bilim merkezleri, üniversiteler vb. şehirlerimizin tarihi ve kültürel mekânlarının ziyaret edilmesi sağlanacaktır.</p> <p>S-1.3.3 Öğrencilerin insan, şehir, kültür ve medeniyet arasındaki ilişkiyi kavrayarak kendi yaşadığı şehri yakından tanınması, imkân ve özelliklerini öğrenerek mekân ve zaman ilişkisi bağlamında keşfetmesi, şehrinin soyut ve somut kültürel mirasını, değerlerini bilmesi ve koruması için okul içi ve okul dışı etkinlikler yapılacaktır.</p> <p>S-1.3.4 Öğrencilerin bilimsel, kültürel, sanatsal, sportif ve toplumsal hizmet etkinliklerine katılımını artırmak amacıyla çok yönlü destekleme ve izleme-değerlendirme mekanizmaları geliştirilerek, çocukların sağlıklı yaşam becerileri ve alışkanlıklar edinmeleri için sağlıklı beslenme ve fiziksel aktivitelerine yönelik çalışmalar yürütülecektir.</p> <p>S-1.3.5 Okul bahçeleri geleneksel çocuk oyunlarına yönelik düzenlenecek ve e-Okul Sistemi'nde bulunan sosyal etkinlik modülünde geleneksel çocuk oyunlarının izleme ve değerlendirme çalışması gerçekleştirilecektir.</p>							
Riskler	<ul style="list-style-type: none"> Okul dışı sosyal etkinliklere öğrenci katılımında güvenlik riskinin var olması Mali ihtiyaçların teminindeki kaynak yetersizliği Dezavantajlı bölgelerde sosyal etkinliklerin uygulanmasına yönelik zorluklar 							
Maliyet Tahmini	7.116.576TL							
Tespitler	<ul style="list-style-type: none"> Öğrencilerin öğrenme etkinliklerini destekleyecek, yenilikçi ve yaratıcı düşünme becerilerini geliştirecek fırsatların yetersiz olması Ailelerin akademik kaygı sebebiyle öğrencileri sosyal ve kültürel etkinliklere daha az göndermeleri Okulların, çevrelerinde bulunan ve öğrencilerin gelişimlerine katkı sunabilecek kurum ve kuruluşlarla yeterince etkileşim içinde olmaması Bağımlılık oluşturan (obezite, dijital bağımlılık vd.) unsurların erken yaşlarda ortaya çıkması 							
İhtiyaçlar	<ul style="list-style-type: none"> İlgili kurum ve kuruluşlarla iş birliğinin artırılması Öğrencilerin sosyal, sportif, kültürel açıdan fırsat eşitliği temelinde desteklenme ihtiyacı Öğrencileri sosyal, sportif, kültürel faaliyetlere yönlendirecek teşvik mekanizmalarının güçlendirilmesi Okul bahçelerinde ve diğer eğitim ortamlarında geleneksel oyun alanı ihtiyacı 							

AMAÇ 1	Temel eğitimde fırsat eşitliği ve eğitime erişimin sağlandığı, öğretim süreçleri ve eğitim ortamlarının etkin kullanıldığı bir ekosistem inşa ederek öğrencileri çağın gerektirdiği evrensel yeterliliklere sahip, millî ve manevî değerleri benimsemiş sağlıklı ve mutlu bireyler olarak yetiştirmek						
HEDEF 1.4	İlkokul ve ortaokulda öğrenme kayıplarını azaltmaya yönelik çalışmalar yapılacaktır.						
Performans Göstergeleri	Hedefe Etkisi (%)	2023 (Başlangıç Değeri)	2024	2025	2026	2027	2028
PG-1.4.1 Destekleme ve Yetiştirme Kurslarından yararlanan öğrenci oranı (%)	15	8	9	10	11	12	13
PG-1.4.2 İlkokullarda Yetiştirme Programına (İYEP) dâhil olan öğrenci oranı (%)	10	5	4,8	4,6	4,4	4,2	4
PG-1.4.3 İlkokullarda Yetiştirme Programına (İYEP) dâhil olması beklenen öğrencilerin programa katılma oranı (%)	15	83	84	85	86	87	88
PG-1.4.4 İlkokullarda 20 gün ve üzeri özürsüz devamsızlık yapan öğrenci oranı (%)	30	11	10,8	10,6	10,4	10,2	10
PG-1.4.5 Ortaokullarda 20 gün ve üzeri özürsüz devamsızlık yapan öğrenci oranı (%)	30	18	17,8	17,6	17,4	17,2	17
Sorumlu Birim	Temel Eğitim						
İş Birliği Yapılacak Birim(ler)	Ortaöğretim, Bilgi İşlem, Din Öğretimi, Özel Öğretim						
Stratejiler	<p>S-1.4.1 Destekleme ve Yetiştirme Kursları'na yönelik ihtiyaç analizleri doğrultusunda nitelik artırma çalışmaları yapılacaktır.</p> <p>S-1.4.2 İlkokullarda mevcut yetiştirme programlarının tamamlanamamasına sebep olan durumlara yönelik tedbirler geliştirilecektir.</p> <p>S-1.4.3 Evde ya da hastanede eğitim alan öğrencilerin durumlarının, e-Okul Yönetim Bilgi Sistemi'ne eksiksiz bir şekilde işlenmesi ve eğitim hizmetlerine yönelik gerekli planlamanın yapılması sağlanacaktır.</p> <p>S-1.4.4 Öğrencilerin devamsızlık nedenleri analiz edilerek ailelere yönelik bilgilendirme çalışmaları yapılacaktır.</p>						
Riskler	<ul style="list-style-type: none"> Aileleri gelişim temelli değerlendirme anlayışından uzaklaştıran kademeler arası geçişlerde uygulanan sınav yöntemlerinin devam ettirilmesi Öğrencilerin okula devamının sağlanması hususunda okul-aile iş birliğinin yetersiz kalması Öğrenme kayıplarının telafi edilmesi amacıyla düzenlenen mekanizmaların yetersiz kalması 						
Maliyet Tahmini	5.930.480TL						
Tespitler	<ul style="list-style-type: none"> Destekleme ve Yetiştirme Kursları'nda devamsızlık oranının ve kapanan kurs sayısının fazla olması İlkokullarda yetiştirme programına katılımın az olması Öğrenme kayıplarını önlemeye yönelik mekanizmaların yetersiz kalması 						
İhtiyaçlar	<ul style="list-style-type: none"> Devamsızlığın önlenmesi ve öğrenme kayıplarının giderilmesi için rehberlik sisteminin geliştirilmesi Öğrenciler üzerinde sınav baskısı oluşturmayacak bir geçiş sistemi Öğrenme kayıplarını telafi edecek güçlü mekanizmalara ihtiyaç duyulması 						

AMAÇ 2	Çağın ihtiyaç duyduğu bilgi, beceri ve yetkinlikleri kazandıran, teknolojiyi üreten, tarih bilinci ve bilim aracılığıyla geleceği kurgulayan, nitelikli insan kaynağı yetiştiren, ekonomiye katkı sunan, değerleriyle bireyi hayata hazır kılan, empati ve nezaket kazandıran bir ortaöğretim yapısı ile öğrenciler yetiştirmek						
HEDEF 2.1	Öğrencilerin yetkinliklerini ve niteliklerini geliştirmeye yönelik bireysel özellikleri de dikkate alınarak yapılacak çalışmalarla devamsızlık ve sınıf tekrarları azaltılacak ve eğitime katılımı artırılacaktır.						
Performans Göstergeleri	Hedefe Etkisi (%)	2023 (Başlangıç Değeri)	2024	2025	2026	2027	2028
PG-2.1.1.1 Ortaöğretimde 20 gün ve üzeri devamsız öğrenci oranı (%) (Özürlü ve Özürsüz) (OGM)	15	6	5,8	5,6	5,4	5,2	5
PG-2.1.1.2 Ortaöğretimde 20 gün ve üzeri devamsız öğrenci oranı (%) (Özürlü ve Özürsüz) (DÖGM)	25	35	34	33	32	31	30
PG-2.1.1.3 Ortaöğretimde 20 gün ve üzeri devamsız öğrenci oranı (%) (Özürlü ve Özürsüz) (MTEGM)	30	35,8	35,3	34,8	34,1	33,8	33,1
PG-2.1.2.1 Ortaöğretimde en az bir sosyal etkinliğe katılan öğrenci oranı (OGM)	10	45	47	49	51	53	55
PG-2.1.2.2 Ortaöğretimde en az bir sosyal etkinliğe katılan öğrenci oranı (DÖGM)	10	40	42	44	46	48	50
PG-2.1.2.3 Ortaöğretimde en az bir sosyal etkinliğe katılan öğrenci oranı (MTEGM)	10	42	44	46	48	50	52
Sorumlu Birim	Ortaöğretim						
İş Birliği Yapılacak Birim(ler)	Bilgi İşlem, Din Öğretimi, Mesleki ve Teknik Eğitim, Özel Eğitim ve Rehberlik, Özel Öğretim, Hukuk Hizmetleri						
Stratejiler	S-2.1.1 Öğrencilerin ortaöğretime katılımının artırılmasına, devamsızlık ve sınıf tekrarlarının azaltılmasına ve örgün eğitim içinde kalmalarına yönelik çalışmalar yapılacaktır. S-2.1.2 Ortaöğretimde öğrencilerin akademik, bilimsel, sosyal, kültürel, sanatsal, sportif faaliyetler ile sosyal sorumluluk programı kapsamındaki çalışmalara katılımı sağlanacaktır. S-2.1.3 Toplumun tüm kesimlerinden daha çok öğrenciye özel okullara erişim imkânını sağlamaya yönelik mekanizmalar geliştirilecektir.						
Riskler	<ul style="list-style-type: none"> Sosyoekonomik nedenlerle yurt içi nüfus hareketlerinde yaşanan düzensizlik Bölgeler arası gelişmişlik düzeyinde farklılıkların devam etmesi Ortaöğretim çağındaki öğrencilerin örgün eğitimden yaygın eğitim kurumlarına geçiş talebi Uluslararası konjonktürel gelişmelerin ve ekonomik göstergelerin eğitim üzerindeki baskısı Mevzuatın özel öğretimle ilgili yeterli uygulama alanı sunmaması 						
Maliyet Tahmini	9.488.768TL						
Tespitler	<ul style="list-style-type: none"> Eğitim ortamlarının öğrencilerin sosyal, sportif ve kültürel ihtiyaçlarını karşılamakta yetersiz olması Bazı öğrencilerin maddi imkânsızlıklar sebebiyle ortaöğretime devam edememesi Eğitim maliyetlerinde öngörülemeyen artışın yaşanması Doğa kaynaklı afetlerin, salgın hastalık vb. durumların eğitim süreçlerinin sürdürülebilirliğine engel oluşturması Özel öğretim kurumlarına devam eden öğrenci oranlarının OECD ortalamasının altında kalması 						
İhtiyaçlar	<ul style="list-style-type: none"> Öğrencilerin devamsızlıklarının önlenmesi, ilgi ve yeteneklerine uygun olarak yönlendirilmesi ve ortaöğretime katılımının artırılması için rehberlik sisteminin güçlendirilmesi Okul aidiyetinin geliştirilmesi amacıyla öğrencilere yönelik sosyal etkinliklerin artırılması Eğitim ortamlarının öğrenci ihtiyaçlarına cevap verecek şekilde geliştirilmesi ve buna yönelik finansmanın sağlanması Ortaöğretimde akademik başarısızlık, devamsızlık, sınıf tekrarı ve okul terkine sebep olan faktörlerin tespit edilmesi Özel sektörün eğitim yatırımlarının desteklenmesi amacıyla mevzuat düzenlemelerinin yapılması 						

AMAÇ 2	Çağın ihtiyaç duyduğu bilgi, beceri ve yetkinlikleri kazandıran, teknolojiyi üreten, tarih bilinci ve bilim aracılığıyla geleceği kurgulayan, nitelikli insan kaynağı yetiştiren, ekonomiye katkı sunan, değerleriyle bireyi hayata hazır kılan, empati ve nezaket kazandıran bir ortaöğretim yapısı ile öğrenciler yetiştirmek						
HEDEF 2.2	Ortaöğretim sisteminde, öğrencilere değişen dünyanın gerektirdiği başta okuma kültürü olmak üzere bilgi, beceri, yetkinlik ve yeterlilikleri kazandırılacaktır.						
Performans Göstergeleri	Hedefe Etkisi (%)	2023 (Başlangıç Değeri)	2024	2025	2026	2027	2028
PG-2.2.1 Genel ortaöğretimde yükseköğretim kurumlarıyla iş birliği hâlinde yapılan bilimsel çalışma sayısı	30	0	0	1	1	1	1
PG-2.2.2 Genel ortaöğretim son sınıf düzeyinde yükseköğretime yerleşen öğrenci oranı (%)	30	28,6	28,8	29	29,2	29,4	29,6
PG-2.2.3 Genel ortaöğretimde tescil edilen patent, faydalı model, marka ve tasarım sayısı	30	0	0	1	1	1	1
PG-2.2.4 Genel ortaöğretimde öğrenci başına okunan kitap sayısı	10	3	3,2	3,4	3,6	3,8	4
Sorumlu Birim	Ortaöğretim						
İş Birliği Yapılacak Birim(ler)	Bilgi İşlem, Din Öğretimi, Mesleki ve Teknik Eğitim, Özel Öğretim						
Stratejiler	<p>S-2.2.1 Türkiye Yüzyılı vizyonu kapsamında dünyada bilim, kültür ve sanatta söz sahibi olabilmek için genel ortaöğretimde niteliğin geliştirilmesine yönelik çalışmalar yapılacaktır.</p> <p>S-2.2.2 Genel ortaöğretimde eğitim ve öğretim süreçlerinin geliştirilmesi amacıyla okullar arası nitelik ve başarı farklılıklarının izlenmesi ve iyileştirilmesine yönelik çalışmaların yapılması sağlanacaktır.</p> <p>S-2.2.3 Eğitim süreçleri; öğrencilerin millî, manevi ve evrensel değerleri tutum ve davranışa dönüştürebilecekleri bir anlayışla güçlendirilecek, okuma kültürünü desteklemeye yönelik çalışmalar yürütülecektir.</p>						
Riskler	<ul style="list-style-type: none"> • Öğrenci velilerinin yükseköğretime çok fazla değer atfetmesi • Konjonktürel ve sosyoekonomik alandaki gelişmelerin eğitimde yeni uygulamaların hayata geçirilmesi ve geliştirme çalışmaları üzerinde baskı oluşturması • Bölgesel ve okullar arası farklılıkların devam etmesi • Kurumsal kapasitede geliştirmeye açık alanların olması ve değişime karşı farklı kesimlerden direnç gösterilmesi 						
Maliyet Tahmini	4.744.384TL						
Tespitler	<ul style="list-style-type: none"> • Genel ortaöğretimde, öğrencilerin çok yönlü gelişimini destekleyecek uygulamaların istenen düzeyde olmaması • Genel ortaöğretim kurumları arası imkân ve başarı farklılıklarının olması • Projelerin yürütülebilmesi için finans kaynağının yeterli olmaması ve proje yürütücülerinin yeterince desteklenememesi 						
İhtiyaçlar	<ul style="list-style-type: none"> • Eğitimin paydaşları ile iş birliklerinin artırılması • Genel ortaöğretimde, ulusal ve uluslararası projeler ile patent, faydalı model, marka ve tasarım sayısının artırılması amacıyla fen ve sosyal bilimler liseleri öğretmen seçiminde standartların geliştirilmesi • Genel ortaöğretimde mevcut uygulamaların öğrencilerin çok yönlü gelişimini destekleyecek projelerle ilgilenmesine ve yeni projeler üretmesine imkân verecek şekilde düzenlenmesi • Öğretim programları ile öğrencilerin fiziksel, sosyal, duyuşsal yanlarının bütüncül bir şekilde geliştirilmesi • Proje okulu anlayışı yerine "Proje Üreten Okul" anlayışının yerleştirilmesi 						

AMAÇ 2	Çağın ihtiyaç duyduğu bilgi, beceri ve yetkinlikleri kazandıran, teknolojiyi üreten, tarih bilinci ve bilim aracılığıyla geleceği kurgulayan, nitelikli insan kaynağı yetiştiren, ekonomiye katkı sunan, değerleriyle bireyi hayata hazır kılan, empati ve nezaket kazandıran bir ortaöğretim yapısı ile öğrenciler yetiştirmek						
HEDEF 2.3	İmam hatip okullarında bilgi, beceri ve yeterlilikler odağında, akademik başarı ve değerlere yönelik çalışmalar, proje ve sosyal etkinlikler yaygınlaştırılacaktır.						
Performans Göstergeleri	Hedefe Etkisi (%)	2023 (Başlangıç Değeri)	2024	2025	2026	2027	2028
PG-2.3.1 İmam hatip okullarında yükseköğretim kurumlarıyla iş birliği hâlinde yapılan bilimsel çalışma sayısı	20	0	0	1	1	1	1
PG 2.3.2 İmam hatip okullarında ilahiyat fakülteleri ile iş birliği hâlinde yapılan bilimsel çalışma sayısı	20	0	0	1	1	1	1
PG-2.3.3 Din öğretiminde tescil edilen patent, faydalı model, marka ve tasarım sayısı	20	0	0	1	1	1	1
PG-2.3.4 İmam hatip okullarında yürütülen ulusal ve uluslararası proje sayısı	20	0	0	1	1	1	1
PG-2.3.5 Din öğretiminde öğrenci başına okunan kitap sayısı	20	9	9,2	9,4	9,6	9,8	10
Sorumlu Birim	Din Öğretimi						
İş Birliği Yapılacak Birim(ler)	Bilgi İşlem, Ortaöğretim, Mesleki ve Teknik Eğitim, Yükseköğretim ve Yurtdışı Eğitim						
Stratejiler	S-2.3.1 İmam hatip okullarının eğitim öğretim süreçleri iyileştirilecek, öğrencilerin akademik gelişimleri desteklenecek, rehberlik ve mesleki planlama çalışmalarının etkinliği artırılacaktır. S-2.3.2 İmam hatip okullarında inanç ve değerler alanında yürütülen çalışmalar yükseköğretim kurumları ile iş birliğinde geliştirilecektir. S-2.3.3 İmam hatip okullarında yürütülen proje ve sosyal etkinliklerin sayısı ve çeşitliliği artırılacaktır.						
Riskler	<ul style="list-style-type: none"> Akademik ve bilimsel etkinliklere katılım için finans kaynaklarının yeterli olmaması Yükseköğretim kurumlarının düzenlediği etkinliklerin ortaokul ve lise öğrenci seviyelerine uyumunun zorluğu Proje hazırlama konusunda istendik düzeyde imkân ve fırsatın olmayışı Din öğretiminde tescil edilen patent, faydalı model, marka ve tasarım sayısı ile ulusal ve uluslararası projelerin niteliğinin artırılması için alternatif finans kaynaklarının bulunamaması 						
Maliyet Tahmini	4.744.384TL						
Tespitler	<ul style="list-style-type: none"> İmam hatip okullarının haftalık ders dağılımının, öğrencilerin çok yönlü gelişimini destekleyecek projelerle ilgilenmesine istenen düzeyde imkân vermemesi Yükseköğretim Kurumları Sınavı'ndaki başarının daha fazla artırılmak istenmesi İmam hatip okulları arası imkân ve başarı farklılıklarının olması Projelerin yürütülebilmesi için finans kaynağının yeterli olmaması ve proje yürütücülerinin yeterince desteklenememesi Yükseköğretim kurumları ile imam hatip okulları arasındaki iş birliğinin istenen düzeyde olmaması 						
İhtiyaçlar	<ul style="list-style-type: none"> Eğitimin niteliğinin geliştirilmesine yönelik Diyanet İşleri Başkanlığı, yerel yönetimler, üniversiteler vd. paydaşlarla iş birliklerinin artırılması İmam hatip okullarında eğitim alan öğrencilerin mesleki planlamalarını ilgi, istek ve kabiliyetleri doğrultusunda yapabilmeleri için mesleki ve akademik rehberlik çalışmalarının gerçekleştirilmesi İmam hatip okullarında yürütülen ulusal ve uluslararası projeler için görünürlük çalışmalarının artırılması 						

AMAÇ 2	Çağın ihtiyaç duyduğu bilgi, beceri ve yetkinlikleri kazandıran, teknolojiyi üreten, tarih bilinci ve bilim aracılığıyla geleceği kurgulayan, nitelikli insan kaynağı yetiştiren, ekonomiye katkı sunan, değerleriyle bireyi hayata hazır kılan, empati ve nezaket kazandıran bir ortaöğretim yapısı ile öğrenciler yetiştirmek						
HEDEF 2.4	Sosyal ve ekonomik sektörler ile iş birliği içinde ulusal ve uluslararası mesleki yeterliliğe, ahilik kültürüne, meslek ahlakına ve mesleki değerlere sahip; yenilikçi, girişimci, üretken, ekonomiye değer katan ehil iş gücü yetiştirilecektir.						
Performans Göstergeleri	Hedefe Etkisi (%)	2023 (Başlangıç Değeri)	2024	2025	2026	2027	2028
PG-2.4.1 Mesleki ve teknik eğitim okullarında yükseköğretim kurumlarıyla iş birliği hâlinde yapılan bilimsel çalışma sayısı	15	0	0	1	2	2	2
PG-2.4.2 Kurum/kuruluşlarla iş birliği kapsamında girişimci eğitimi desteği alan öğrenci/mezun sayısı	15	0	1	2	2	3	4
PG-2.4.3 İş başı eğitimine katılan atölye ve laboratuvar öğretmeni sayısı	15	0	0	1	2	2	2
PG-2.4.4 Mesleki eğitimde öğrenci başına okunan kitap sayısı	15	2	2	2	3	3	3
PG-2.4.5. Sektörle yapılan işbirliği protokolü sayısı	20	1	1	1	1	1	1
PG 2.4.6 Mesleki ve teknik eğitimde tescil edilen patent, faydalı model, marka ve tasarım sayısı (K)	20	4	5	6	7	8	9
Sorumlu Birim	Meslekî ve Teknik Eğitim						
İş Birliği Yapılacak Birim(ler)	Bilgi İşlem, Ortaöğretim, Özel Öğretim, Öğretmen Yetiştirme ve Geliştirme, Hayat Boyu Öğrenme, Özel Eğitim ve Rehberlik						
Stratejiler	S-2.4.1 Mesleki ve teknik ortaöğretim okulları arası imkân ve başarı farkının azaltılmasına yönelik çalışmalar yapılacak, rehberlik ve mesleki planlama çalışmalarının etkinliği artırılabilecektir. S-2.4.2 Meslekî ve teknik eğitim almak isteyen her bireyin erişebileceği ve belge alabileceği eğitim imkânları geliştirilecektir. S-2.4.3 Öncelikle 8. sınıf öğrencileri olmak üzere meslek seçimlerinde teşvik edici olacak beceri ölçme bataryası uygulanması ve çıkan netice çerçevesinde ailelere gerekli rehberlik hizmetinin sağlanması çalışmaları yürütülecektir.						
Riskler	<ul style="list-style-type: none"> Eğitimin süreç odaklı değil sonuç odaklı görülmesi Akademik ve bilimsel etkinliklere katılım için finansman kaynaklarının yeterli olmaması Mesleki ve teknik eğitimde eğitim hizmeti verilen her alanda iş birliği çalışmaları için gerekli desteğin sağlanamaması 						
Maliyet Tahmini	5.930.480TL						
Tespitler	<ul style="list-style-type: none"> Mesleki ve teknik ortaöğretim kurumları arası imkân ve başarı farklılıklarının olması Projelerin yürütülebilmesi için proje yürütücülerinin yeterince desteklenememesi Protokoller kapsamında öğretmenlerin mesleki gelişimi için düzenlenen işbaşı eğitimlerinin her alanda gerçekleşmemesi Mesleki eğitimde kalite sistemi kapsamında gerçekleştirilen öz değerlendirme sürecine okulların istendik düzeyde destek vermemesi 						
İhtiyaçlar	<ul style="list-style-type: none"> Eğitim süreçlerinin niteliğinin artırılması için alternatif finansman kaynaklarının kullanılması Mesleki eğitimin paydaşları ile iş birliklerinin artırılması Mesleki ve teknik eğitim alan öğrencilerin mesleki planlamalarını ilgi, istek ve kabiliyetleri doğrultusunda yapabilmeleri için mesleki ve akademik rehberlik çalışmalarına ihtiyaç duyulması Mesleki eğitimde kalite sisteminin yaygınlaştırılması Mesleki eğitimde yapılan iş birlikleri ile atölye ve laboratuvar öğretmenlerinin sektörde işbaşı eğitimi almalarının sağlanması 						

AMAÇ 3	Farklılıkları dikkate alan bir özel eğitim ve rehberlik anlayışıyla öğrencilerin, eğitim ve yaşam süreçlerindeki potansiyellerini en üst düzeye çıkaracak ve özel gereksinimli bireylerin topluma bütünleşmelerini sağlayacak bilgi ve beceriler ile ilgi ve yetenekleri doğrultusunda gelişimlerini destekleyecek fiziki, beşerî ve teknolojik imkânları artırmak							
HEDEF 3.1	Öğrencilerin bireysel özelliklerine ve öğrenme ihtiyaçlarına uygun fiziksel ve beşerî iyileştirmeler sağlanarak eğitime erişimleri artırılacaktır.							
Performans Göstergeleri	Hedefe Etkisi (%)	2023 (Başlangıç Değeri)	2024	2025	2026	2027	2028	
PG-3.1.1 Kaynaştırma/bütünleştirme uygulamaları yoluyla eğitim alan öğrencilerin örgün eğitimdeki toplam özel eğitim ihtiyacı olan öğrencilere oranı (%) (K)	50	74	75	76	77	78	79	
PG 3.1.2 Özel eğitim alanında eğitim verilen personel sayısı	20	32	35	38	41	44	47	
PG 3.1.3 Özel eğitim alanında eğitim verilen veli sayısı	30	16	25	40	55	70	85	
Sorumlu Birim	Özel Eğitim ve Rehberlik							
İş Birliği Yapılacak Birim(ler)	Bilgi İşlem, Temel Eğitim, Ortaöğretim, Din Öğretimi, Özel Öğretim, Mesleki ve Teknik Eğitim, İnşaat ve Emlak							
Stratejiler	<p>S-3.1.1 Kaynaştırma/bütünleştirme yoluyla eğitimlerini sürdüren öğrencilere yönelik bilgi, beceri, tutum ve farkındalık kazandırmak için ilgili tüm paydaşlara (öğretmenler, okul yöneticileri, il/ilçe MEM şef ve şube müdürleri ve aileler) çevrim içi veya yüz yüze eğitimler verilecektir.</p> <p>S-3.1.2 Öğretmenlere, en son özel eğitim stratejileri, teknikleri ve en iyi uygulamalar hakkında hizmet içi eğitim, velilere ise Rehberlik ve Araştırma Merkezleri'nde özel eğitim alanında seminerler yüz yüze ve çevrim içi olarak sunulacaktır.</p> <p>S-3.1.3 Kaynaştırma/bütünleştirme uygulamalarının yürütüldüğü okullarda özel eğitim hizmetlerinin koordinasyonunun sağlanmasına yönelik çalışmalar yürütülecektir.</p>							
Riskler	<ul style="list-style-type: none"> Sunulacak eğitimler için paydaşların talebinin istenen düzeyde olmaması İlgili paydaşlara sunulacak eğitimler için uzman personel sayısının ihtiyacı karşılamaması 							
Maliyet Tahmini	3.558.292TL							
Tespitler	<ul style="list-style-type: none"> Kaynaştırma/bütünleştirme uygulamaları yoluyla eğitim hakkında ilgili paydaşların yeterli düzeyde bilgi sahibi olmaması Özel eğitim ihtiyacı olan öğrencilerin özellikleri ve eğitim süreçleri hakkında ilgili paydaşların yeterli düzeyde bilgi sahibi olmaması 							
İhtiyaçlar	<ul style="list-style-type: none"> İlgili paydaşların kaynaştırma/bütünleştirme uygulamaları yoluyla eğitim hakkında bilgi ve farkındalık düzeylerinin artırılması Öğretmenler, okul yöneticileri ve diğer personel ile ailelerin özel eğitim ihtiyacı olan öğrencilere yönelik bilgi, beceri, tutum ve farkındalıklarının geliştirilmesi 							

AMAÇ 3	Farklılıkları dikkate alan bir özel eğitim ve rehberlik anlayışıyla öğrencilerin, eğitim ve yaşam süreçlerindeki potansiyellerini en üst düzeye çıkaracak ve özel gereksinimli bireylerin toplumla bütünleşmelerini sağlayacak bilgi ve beceriler ile ilgi ve yetenekleri doğrultusunda gelişimlerini destekleyecek fiziki, beşerî ve teknolojik imkânları artırmak						
HEDEF 3.2	Özel eğitim ihtiyacı olan öğrencilerin kendi ilgi ve yetenekleri doğrultusunda sosyal ve akademik gelişimleri desteklenecektir.						
Performans Göstergeleri	Hedefe Etkisi (%)	2023 (Başlangıç Değeri)	2024	2025	2026	2027	2028
PG-3.2.1 Bilim ve Sanat Merkezi Sayısı (K)	50	0	0	0	1	1	1
PG-3.2.2 Sosyal etkinliklerde en az bir faaliyete katılan özel eğitim öğrenci sayısı	50	87	88	89	90	91	92
Sorumlu Birim	Özel Eğitim ve Rehberlik						
İş Birliği Yapılacak Birim(ler)	Bilgi İşlem, Temel Eğitim, Ortaöğretim, Din Öğretimi, Özel Öğretim, Mesleki ve Teknik Eğitim, Hukuk Hizmetleri						
Stratejiler	S-3.2.1 Özel yetenekli öğrencilere yönelik öğrenme ortamlarının iyileştirilmesi sağlanacaktır. S-3.2.2 Özel yetenekli öğrencilerin fikri ve sınai mülkiyet farkındalığının artırılması sağlanacaktır. S-3.2.3 Özel eğitim ihtiyacı olan öğrencilerle olağan gelişim gösteren öğrencilerin birlikte yer alacakları sosyal, kültürel, sanatsal ve sportif faaliyetlerin standart olarak düzenlenmesine yönelik çalışmalar yapılacaktır.						
Riskler	<ul style="list-style-type: none"> Öğrenme ortamlarının geliştirilmesinde ve materyallerin üretilmesinde mali kaynakların yetersizliği nedeniyle çalışmaların yürütülememesi Fikri ve sınai mülkiyet haklarına yönelik yapılacak çalışmalarda sürecin uzun olması nedeniyle motivasyonun korunamaması Özel eğitim ihtiyacı olan bireylerin Özel Eğitim ve Rehabilitasyon Merkezleri'nde verilen eğitimlerden etkin ve verimli bir şekilde yararlanamaması 						
Maliyet Tahmini	2.372.192TL						
Tespitler	<ul style="list-style-type: none"> Özel eğitim alanına yönelik öğrenme ortamları, ders yapıları ve materyallerinin geliştirme çalışmalarının yeterli düzeyde olmaması Sosyal, kültürel, sanatsal ve sportif faaliyetlere özel eğitim ihtiyacı olan öğrencilerin yeterli düzeyde katılmaması Özel Eğitim ve Rehabilitasyon Merkezleri'nden hizmet alanların devam takibi ile eğitim hizmeti kalitesine ilişkin denetimlerin etkili bir şekilde yürütülememesi 						
İhtiyaçlar	<ul style="list-style-type: none"> Özel eğitim alanına yönelik öğrenme ortamları, ders yapıları ve materyallerinin geliştirilmesinde çalışmaların artırılması Sosyal, kültürel, sanatsal ve sportif faaliyetlere özel eğitim ihtiyacı olan öğrencilerin katılımlarının artırılması Özel eğitim ve rehabilitasyon merkezlerinde devam durumu ve eğitim hizmeti kalitesinin izlenmesine ve iyileştirilmesine yönelik mevzuat düzenlemesi yapılması 						

AMAÇ 4	Türkiye Yüzyılı inşasında millî, manevi ve kültürel değerlerini özümsemiş; çağın gereklerine uygun bilgi, beceri, tutum ve davranışlar ile demokratik anlayışa ve millî şura sahip şahsiyetli ve üretken öğrenciler yetiştirmek						
HEDEF 4.1	Çağın gerektirdiği beceriler, güncel gelişmeler, millî-manevi değerler temelinde çocukların Türkçe'yi doğru ve güzel kullanımını, yabancı dil öğrenmelerini, bedensel ve zihinsel gelişimlerini destekleyecek bilimsel, sosyal, kültürel ve akademik çalışmalarda ulusal ve uluslararası iş birlikleri geliştirilecektir.						
Performans Göstergeleri	Hedefe Etkisi (%)	2023 (Başlangıç Değeri)	2024	2025	2026	2027	2028
PG-4.1.1.1 Okul-kurumlar tarafından hazırlanarak yürütülen proje sayısı (Yerel, Bölgesel)	5	1	2	3	4	5	6
PG-4.1.1.2 Okul-kurumlar tarafından hazırlanarak yürütülen proje sayısı (Ulusal)	10	1	1	1	2	2	2
PG-4.1.1.3 Okul-kurumlar tarafından hazırlanarak yürütülen proje sayısı (Uluslararası)	20	1	1	1	1	1	2
PG-4.1.2 TÜBİTAK tarafından düzenlenen projelere başvuru sayısı (4004, 4005, 4006, 4007, 4008, 2204-A/B/CD, 2237-A/B, Bilim Söyleşileri vb.)	20	5	5	7	9	11	13
PG-4.1.3 TÜBİTAK tarafından düzenlenen projelerde kabul sayısı (4004, 4005, 4006, 4007, 4008, 2204-A/B/CD, 2237-A/B, Bilim Söyleşileri vb.)	20	2	2	3	4	5	6
PG-4.1.4 Ulusal veya uluslararası düzeyde ödül süreci içeren etkinliklerde kazanılan derece veya ödül sayısı (Sanatsal, Kültürel, Sportif, Bilimsel, Akademik)	25	1	1	1	1	2	2
Sorumlu Birim	Strateji Geliştirme						
İş Birliği Yapılacak Birim(ler)	Bilgi İşlem, Temel Eğitim, Ortaöğretim, Din Öğretimi, Mesleki ve Teknik Eğitim, Özel Öğretim, Özel Eğitim ve Rehberlik						
Stratejiler	S-4.1.1 Ar-Ge faaliyetleri konusunda resmi ve sosyal medya paylaşım ortamlarında tanıtımlar yapılacaktır. S-4.1.2 Öğretmen ve öğrencilerin ihtiyaçlarına yönelik eğitim ve bilgilendirme faaliyetleri düzenlenecektir. S-4.1.3 Her türden ve her kademedeki okul ve kuruma yönelik proje çalışmaları yürütülecektir. S-4.1.4 Öğrencilerimize yabancı dil becerileri kazandırmada Avrupa Birliği standartları takip edilerek bireyin, toplumun ve toplumsal ekonominin gelişimine odaklanan çok dilli yabancı dil öğrenme süreçleri takip edilecektir.						
Riskler	<ul style="list-style-type: none"> •AB Fonlarında yapılması muhtemel kısıtlamalar •TÜBİTAK Fonlarında yapılması muhtemel kısıtlamalar •Bütçe kaleminin olmaması 						
Maliyet Tahmini	7.116.580TL						
Tespitler	<ul style="list-style-type: none"> •Ar-Ge faaliyetleri için herhangi bir bütçe kaleminin bulunmaması •Kurumlar arası iş birliği çalışmalarında mevzuat uyumsuzluğu •Ulusal Ajans ve TÜBİTAK gibi fon sağlayıcı kurumların kaynaklarının öncelikli bölgelere aktarılması 						
İhtiyaçlar	<ul style="list-style-type: none"> •Ar-Ge çalışmalarına bütçe ayrılmaması •Müdürlüğümüzün Ar-Ge faaliyetlerinin okul ve kurum düzeyinde içselleştirilmesi 						

AMAÇ 4	Türkiye Yüzyılı inşasında millî, manevi ve kültürel değerlerini özümsemiş; çağın gereklerine uygun bilgi, beceri, tutum ve davranışlar ile demokratik anlayışa ve millî şuura sahip şahsiyetli ve üretken öğrenciler yetiştirmek						
HEDEF 4.2	Sürdürülebilir kalkınma hedeflerine uygun bir yaklaşımla çevre ve iklim değişikliği konusunda farkındalığın artırılması sağlanacaktır.						
Performans Göstergeleri	Hedefe Etkisi (%)	2023 (Başlangıç Değeri)	2024	2025	2026	2027	2028
PG-4.2.1 Atık yönetimi sistemi kurulan okul sayısı (K) (resmi, özel okullar, kurslar)	70	38	39	40	41	42	43
PG-4.2.2 Okulum Temiz Belgelendirme Sistemi kurulan okul/ kurum sayısı (K) (Resmi okullar)	30	37	38	39	40	41	42
Sorumlu Birim	İşyeri Sağlık ve Güvenlik						
İş Birliği Yapılacak Birim(ler)	Bilgi İşlem, Din Öğretimi, Hayat Boyu Öğrenme, İnşaat ve Emlak, Mesleki ve Teknik Eğitim, Ortaöğretim, Özel Eğitim ve Rehberlik, Temel Eğitim						
Stratejiler	<p>S-5.5.1 Sıfır atık ve geri dönüşüm uygulamalarının yaygınlaştırılması amacıyla okul/kurumlarda "Sıfır Atık Projesi" kapsamında atıklar (ambalaj atığı, özel atık, tıbbi atık, tehlikeli atıklar) kaynağından ayrı ayrı toplanarak geri dönüşüm ve geri kazanım süreci içerisinde değerlendirilecektir.</p> <p>S-5.5.2 Merkez ve taşra teşkilatı personeli ile tüm öğrencilere çevre bilincinin kazandırılması kapsamında "Su Verimliliği Seferberliği" konusunda faaliyetler yürütülecektir.</p> <p>S-5.5.3 Okulum Temiz Belgelendirme süreci tarafsız, bağımsız ve tutarlı bir şekilde yürütülecektir.</p>						
Riskler	<ul style="list-style-type: none"> • Faaliyetlerde sürekliliğin sağlanamaması • Çevre bilinci konusunda toplumun farkındalıklarına karşı dirençli olması • Mali kaynakların yetersiz kalması 						
Maliyet Tahmini	2.372.192TL						
Tespitler	<ul style="list-style-type: none"> • Merkez ve taşra teşkilatı birimlerimizde ve okullarımızda çevre ve iklim değişikliği konusunda yeterli duyarlılık ve farkındalığın olmaması • İklim değişikliğine bağlı olarak ortaya çıkabilecek afetlerde gerekli önlemlerin eksikliği • Doğal kaynakların korunması ve tasarrufuna karşı tedbirler alınmaması 						
İhtiyaçlar	<ul style="list-style-type: none"> • Toplumda çevre ve iklim değişikliği bilincinin oluşturulması • Enerji verimliliğinin sağlanması • Su tasarrufunun sağlanması • Atıkların yönetilmesi 						

D. MALİYETLENDİRME

Tahmini Kaynaklar Analizinden yararlanılarak kurumumuzun 5 yıllık hedeflerine ulaşılabilmesi için planlanan faaliyetlerin Tahmini Maliyet Analizi yapılmıştır.

Tablo 23. Tahmini Maliyetler (TL)

	2024	2025	2026	2027	2028	Toplam Maliyet
A1	2.134.973	3.202.459	4.269.946	5.337.434	6.404.918	21.349.730
H1.1	593.048	889.572	1.186.096	1.482.622	1.779.144	5.930.482
H1.2	237.219	355.829	474.438	593.048	711.658	2.372.192
H1.3	711.658	1.067.486	1.423.315	1.779.144	2.134.973	7.116.576
H1.4	593.048	889.572	1.186.096	1.482.620	1.779.144	5.930.480
A2	2.490.802	3.736.202	4.981.603	6.227.004	7.472.404	24.908.015
H2.1	948.877	1.423.315	1.897.753	2.372.192	2.846.630	9.488.768
H2.2	474.438	711.658	948.877	1.186.096	1.423.315	4.744.384
H2.3	474.438	711.658	948.877	1.186.096	1.423.315	4.744.384
H2.4	593.048	889.572	1.186.096	1.482.620	1.779.144	5.930.480
A3	593.048	889.572	1.186.096	1.482.620	1.779.148	5.930.484
H3.1	355.829	533.743	711.658	889.572	1.067.490	3.558.292
H3.2	237.219	355.829	474.438	593.048	711.658	2.372.192
A4	948.877	1.423.318	1.897.754	2.372.192	2.846.632	9.488.772
H4.1	711.658	1.067.489	1.423.315	1.779.144	2.134.974	7.116.580
H4.2	237.219	355.829	474.438	593.048	711.658	2.372.192
TOPLAM	6.167.699	9.251.552	12.335.398	15.419.250	18.503.102	61.677.000

E. İZLEME VE DEĞERLENDİRME

Müdürlüğümüzün 2024-2028 Stratejik Planı İzleme ve Değerlendirme sürecini ifade eden İzleme ve Değerlendirme Modeli hazırlanmıştır. Müdürlüğümüzün Stratejik Plan İzleme-Değerlendirme çalışmaları eğitim-öğretim yılı çalışma takvimi de dikkate alınarak 6 aylık ve 1 yıllık sürelerde gerçekleştirilecektir. 6 aylık sürelerde Müdürlüğümüze rapor hazırlanacak ve değerlendirme toplantısı düzenlenecektir. 6 aylık ve yıllık izlemelerle ilgili değerlendirme toplantıları düzenlenecektir.

Şekil 3. İzleme ve Değerlendirme Süreci



F. MALİYETLENDİRME

Tahmini Kaynaklar Analizinden yararlanılarak kurumumuzun 5 yıllık hedeflerine ulaşılabilmesi için planlanan faaliyetlerin Tahmini Maliyet Analizi yapılmıştır.

Tablo 23. Tahmini Maliyetler (TL)

	2024	2025	2026	2027	2028	Toplam Maliyet
A1	10.653.375	15.980.065	21.306.752	26.633.440	31.960.127	106.533.759
H1.1	2.959.271	4.438.907	5.918.542	7.398.178	8.877.813	29.592.711
H1.2	1.183.708	1.775.563	2.367.417	2.959.271	3.551.125	11.837.084
H1.3	3.551.125	5.326.688	7.102.251	8.877.813	10.653.376	35.511.253
H1.4	2.959.271	4.438.907	5.918.542	7.398.178	8.877.813	29.592.711
A2	12.428.939	18.643.408	24.857.877	31.072.346	37.286.814	124.289.384
H2.1	4.734.834	7.102.251	9.469.667	11.837.084	14.204.501	47.348.337
H2.2	2.367.417	3.551.125	4.734.834	5.918.542	7.102.250	23.674.168
H2.3	2.367.417	3.551.125	4.734.834	5.918.542	7.102.250	23.674.168
H2.4	2.959.271	4.438.907	5.918.542	7.398.178	8.877.813	29.592.711
A3	2.959.271	4.438.907	5.918.542	7.398.178	8.877.812	29.592.710
H3.1	1.775.563	2.663.344	3.551.125	4.438.907	5.326.687	17.755.626
H3.2	1.183.708	1.775.563	2.367.417	2.959.271	3.551.125	11.837.084
A4	4.734.833	7.102.251	9.469.668	11.837.084	14.204.501	47.348.337
H4.1	3.551.125	5.326.688	7.102.251	8.877.813	10.653.376	35.511.253
H4.2	1.183.708	1.775.563	2.367.417	2.959.271	3.551.125	11.837.084
TOPLAM	30.776.418	46.164.631	61.552.839	76.941.048	92.329.254	307.764.190

G. İZLEME VE DEĞERLENDİRME

Müdürlüğümüzün 2024-2028 Stratejik Planı İzleme ve Değerlendirme sürecini ifade eden İzleme ve Değerlendirme Modeli hazırlanmıştır. Müdürlüğümüzün Stratejik Plan İzleme-Değerlendirme çalışmaları eğitim-öğretim yılı çalışma takvimi de dikkate alınarak 6 aylık ve 1 yıllık sürelerde gerçekleştirilecektir. 6 aylık sürelerde Müdürlüğümüze rapor hazırlanacak ve değerlendirme toplantısı düzenlenecektir. 6 aylık ve yıllık izlemelerle ilgili değerlendirme toplantıları düzenlenecektir.

Şekil 3. İzleme ve Değerlendirme Süreci



EKLER

Tablo 24.Strateji Geliřtirme Kurulu

Sıra	ADI SOYADI	UNVANI	GÖREVİ
1	Kemal ÇİFTÇİ	İlçe Milli Eğitim Müdürü	Başkan
2	Duygu GÜZELARAZ	Şube Müdürü	Üye
3	Celal ÇELEBİ	Okul Müdürü	Üye
4	Onur EKŞİ	Okul Müdürü	Üye
5	Sinan GÜRSES	Okul Müdürü	Üye

Tablo 25.Stratejik Planlama Ekibi

Sıra	ADI SOYADI	UNVANI	GÖREVİ
1	Sabahattin YAKICI	Şube Müdürü	Başkan
2	Hacer KIRKAĞAÇLI	Memur	Üye
3	Sena Şeyma ÜNAL	Memur	Üye
4	M. Mustafa AVŞAR	Teknisyen	Üye
5	Ali ÖZ	Programcı	Üye
6	Feyza KELOĞLU	Şef	Üye
7	Kadir AYDIN	Teknisyen	Üye